

Российская Федерация  
АДМИНИСТРАЦИЯ БРЯНСКОГО РАЙОНА

ПОСТАНОВЛЕНИЕ

от 07.04.2026 № 310

с. Глинищево

Об утверждении правил размещения  
информационных конструкций (вывесок)  
на фасадах зданий (строений, сооружений)  
на территории Брянского муниципального  
района Брянской области

В соответствии с Федеральным законом от 06.10.2003 №131-ФЗ «Об общих принципах организации местного самоуправления в Российской Федерации», Федеральным законом от 07.02.1992 № 2300-1 «О защите прав потребителей», в целях упорядочения размещения информационных конструкций (вывесок) на фасадах зданий (строений, сооружений), создания комфортного визуального пространства,

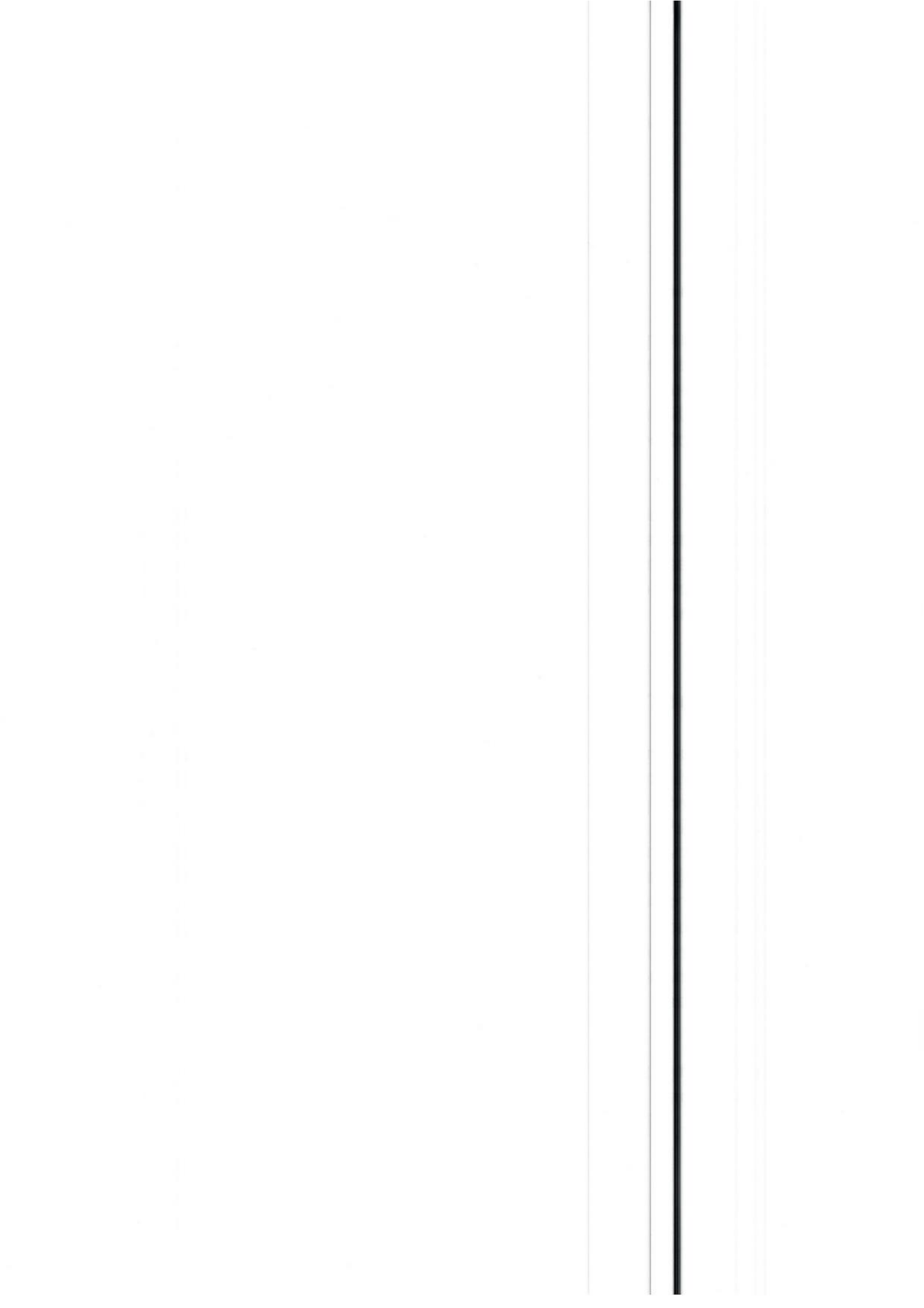
**ПОСТАНОВЛЯЮ:**

1. Утвердить правила размещения и содержания информационных конструкций (вывесок) на фасадах зданий (строений, сооружений) на территории Брянского муниципального района согласно приложению к настоящему постановлению (приложение № 1)
2. Утвердить порядок организации демонтажа информационных конструкций (вывесок) на фасадах зданий (строений, сооружений) на территории Брянского муниципального района (приложение № 2).
3. Настоящее постановление разместить на официальном сайте Брянского муниципального района (<http://adminbr.ru/>).
4. Контроль исполнения настоящего постановления возложить на первого заместителя главы администрации И.Н. Михальченко.

Глава администрации  
Брянского района



А.А. Пронин



Приложение № 1 к постановлению  
администрации Брянского района  
№ 310 от 04.09.2016



## **Правила размещения и содержания информационных конструкций на фасадах зданий (строений, сооружений) на территории Брянского муниципального района**

### **1. Общие положения**

1.1. Правила размещения информационных конструкций на фасадах зданий (строений, сооружений) на территории Брянского муниципального района Брянской области (далее – Правила) определяют основные требования и рекомендации по размещению информационных конструкций на фасадах зданий (строений, сооружений) независимо от формы собственности.

1.2. Соблюдение требований, указанных в настоящих Правилах, обязательно для всех физических и юридических лиц при установке и эксплуатации информационных конструкций.

1.3. Информационная конструкция используется юридическими и физическими лицами для извещения неопределенного круга лиц о своем месте расположения, фактическом месте осуществления своей деятельности.

1.4. На информационной конструкции указываются сведения о профиле деятельности предприятия (банк, автосервис, магазин, продукты, сервисный центр и т.п.). Информационная конструкция может содержать фирменное наименование организации, предприятия и/или указывать на вид реализуемого товара либо оказываемых услуг. Информационная конструкция не должна содержать рекламную информацию, в том числе номер телефона, адрес электронной почты, рекламный слоган и пр. Размещение на информационной конструкции товарного знака (логотипа) возможно при наличии документов о его государственной регистрации и праве использования.

1.5. Проектная документация на размещение информационной конструкции на фасаде здания (строения, сооружения) подлежит обязательному согласованию с администрацией Брянского района.

### **2. Основные требования и рекомендации по размещению информационных конструкций (вывесок)**

2.1. Информационные конструкции, вывески, размещаемые на фасадах зданий (строений, сооружений) на территории Брянского муниципального района Брянской области, должны быть безопасны, спроектированы, изготовлены и установлены в соответствии с требованиями технических регламентов, строительных норм и правил, государственных стандартов, настоящих Правил, не нарушать внешний архитектурный облик, содержаться в чистоте и технически исправном состоянии.

2.2. При разработке проектных материалов на размещение информационной

конструкции необходимо учитывать архитектурные особенности фасада, на котором информационная конструкция будет установлена.

2.3. Наиболее предпочтительны информационные конструкции из отдельных объемных букв и знаков без подложки. Информационные конструкции из объемных буквенных элементов и знаков могут быть световыми или не световыми. Не световые конструкции должны быть подсвечены. Информационные конструкции не должны иметь динамичных, мерцающих источников света. Направление источников света в окна жилых и нежилых помещений недопустимо.

2.4. При размещении текстовой надписи (знаков) на подложке, все элементы должны быть объемными либо плоскими (при условии, что они закреплены на расстоянии от подложки) и отделены друг от друга. Световые буквы могут быть с внутренней/контражурной подсветкой или неоновыми. Сама подложка не должна излучать свет. Подложка рекомендуется из прозрачного материала либо цвета здания. Применение темного цвета подложки возможно, когда подложка располагается в проемах.

2.5. Информационные конструкции, размещаемые на фасадах зданий, являющихся объектами культурного наследия, выявленными объектами культурного наследия, должны выполняться только из отдельных элементов (букв, обозначений, декоративных элементов и т.д.) без использования непрозрачной основы для их крепления.

2.6. Крышные информационные конструкции представляют собой объемные символы, которые должны быть оборудованы исключительно внутренним подсветом.

2.7. Шрифт на информационных конструкциях должен соответствовать своему назначению и окружению, быть легким для восприятия и удобочитаемым.

2.8. Информационные конструкции могут состоять из следующих элементов:

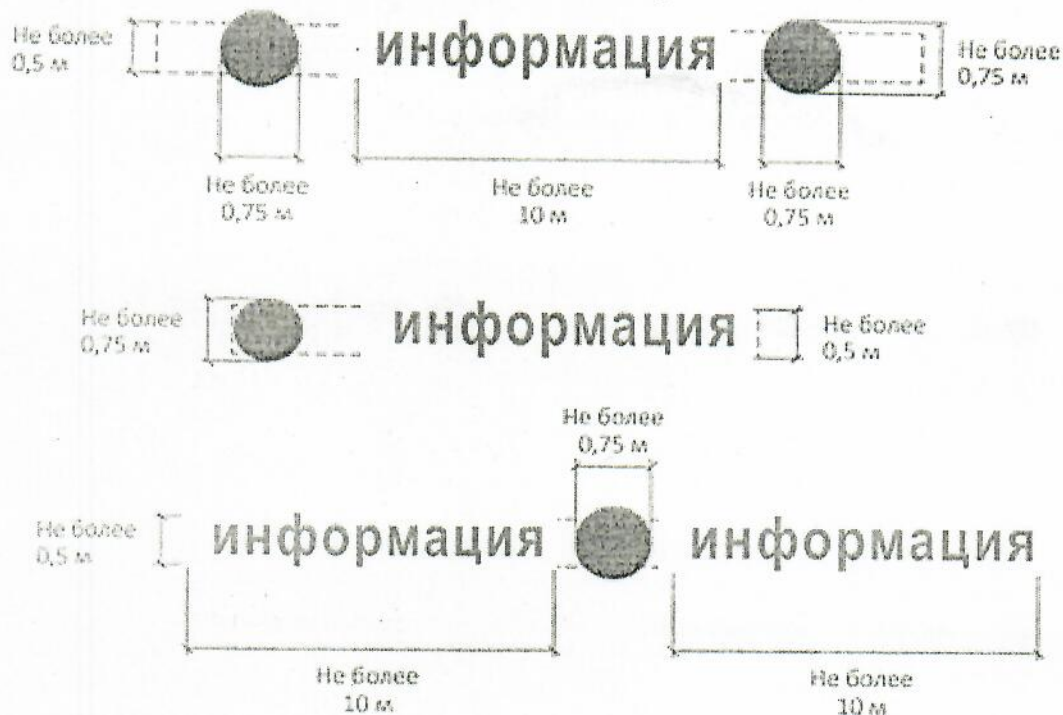
- информационное поле (текстовая часть),
- декоративно – художественные элементы.

**информация** - информационное поле (текстовая часть)

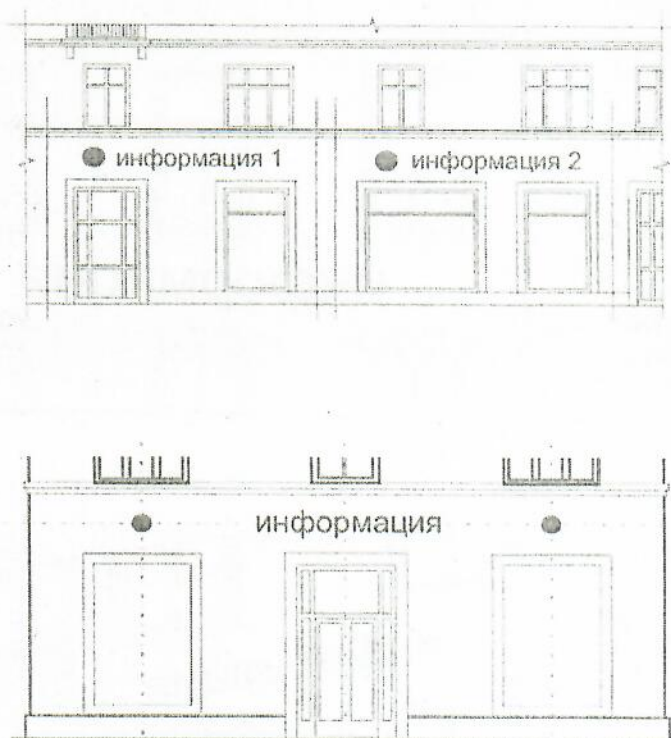


- декоративно - художественный элемент, логотип, знак и т.д.

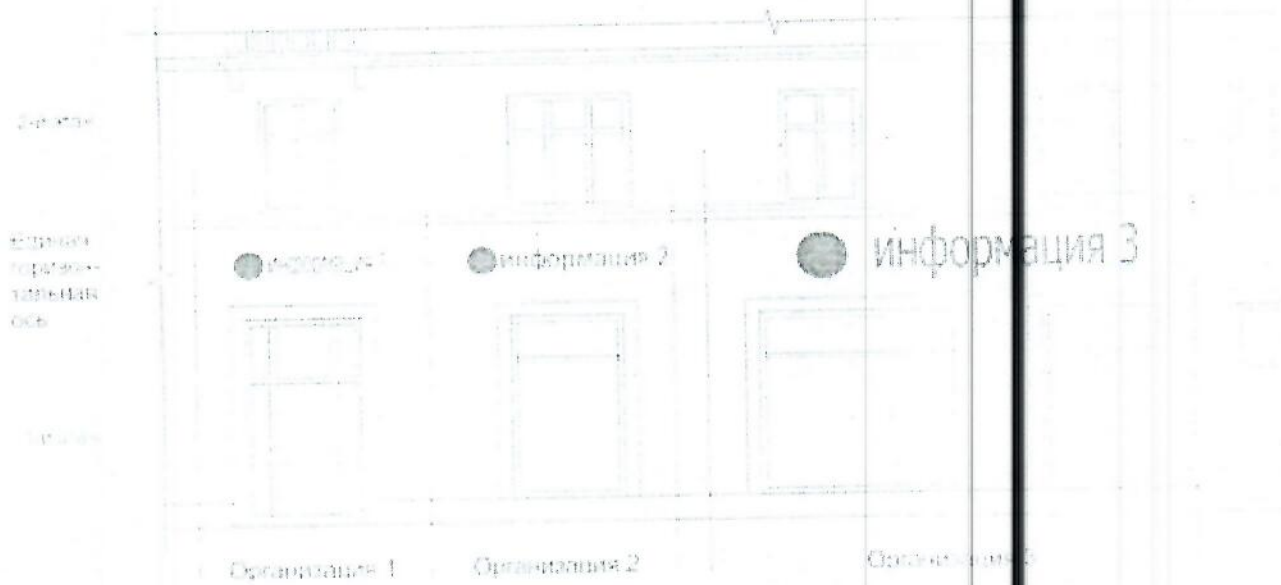
2.9. Высота декоративно - художественных элементов не должна превышать высоту текстовой части информационной конструкции более чем в полтора раза. Рекомендуемые размеры информационных конструкций:



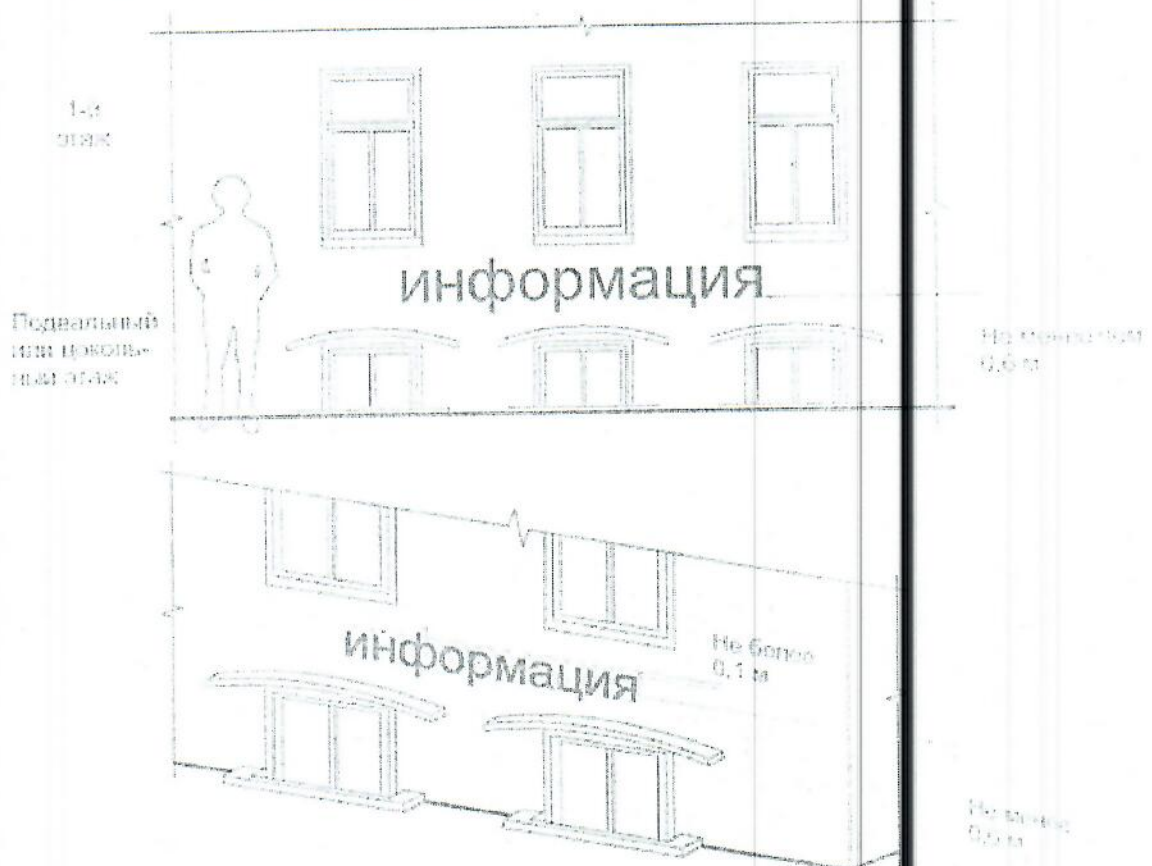
2.10. Размещение информационных конструкций осуществляется на плоских участках фасада, свободных от архитектурных элементов, в пределах площади внешних поверхностей объекта, соответствующей физическим размерам занимаемых помещений.



2.11. При размещении на одном фасаде одновременно нескольких информационных конструкций, информационные конструкции рекомендуется размещать в один высотный ряд на единой горизонтальной линии (на одном уровне, высоте):



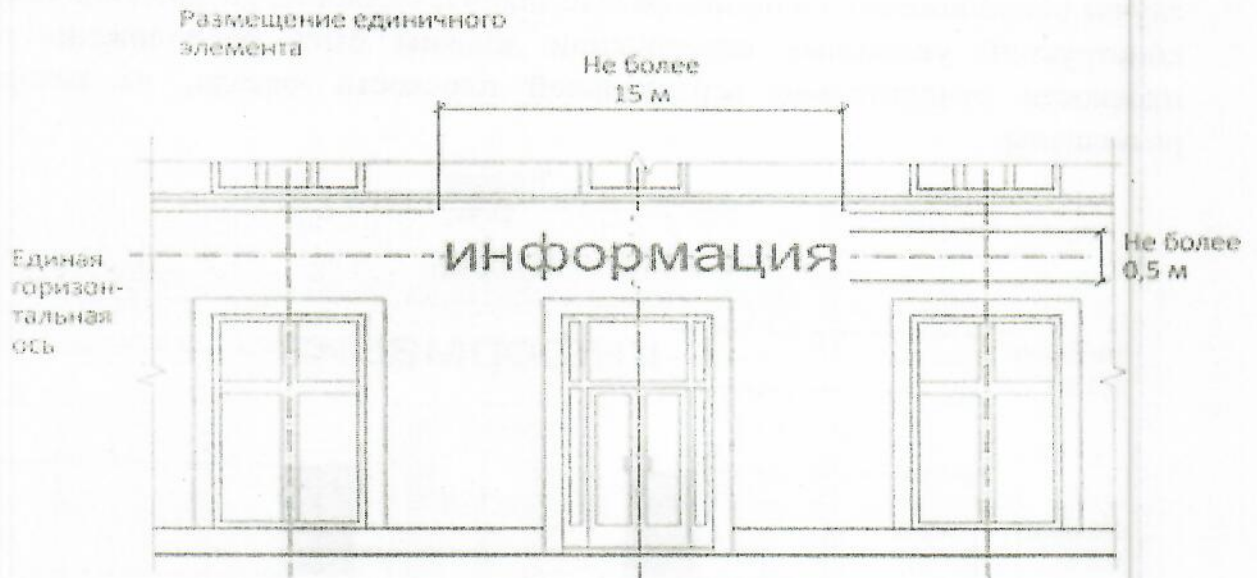
2.12. В случае, если помещения располагаются в подвальных или цокольных этажах объектов, и отсутствует возможность размещения информационных конструкций, последние должны быть размещены над окнами подвального или цокольного этажа, но не ниже 0,6 м от уровня земли до нижнего края настенной конструкции. При этом информационная конструкция не должна выступать от плоскости фасада более чем на 0,1 м:



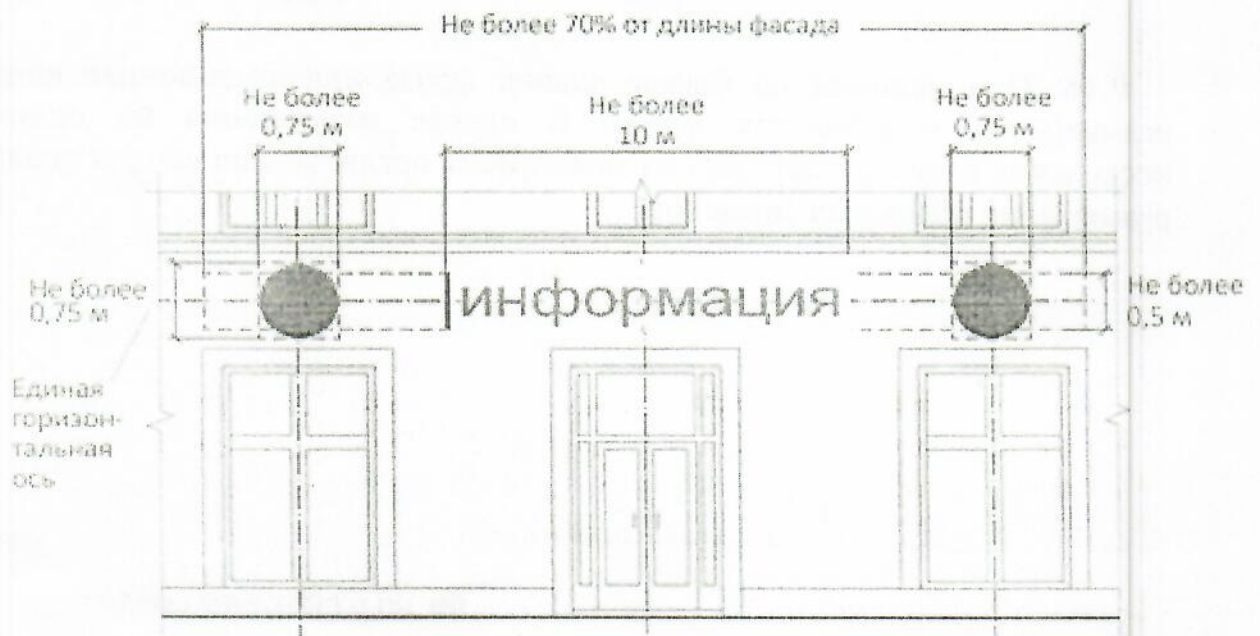
2.13. Максимальный размер информационных конструкций, размещаемых на внешних поверхностях зданий, не должен превышать:

- по высоте - 0,5 м, за исключением размещения настенной информационной конструкции на фризе (фриз - отделка верхней части сооружения в виде сплошной полосы, которая часто служит украшением; расположен ниже карниза);

- по длине - 70 % от длины фасада, соответствующей занимаемым помещениям, но не более 15 м для единичной конструкции:

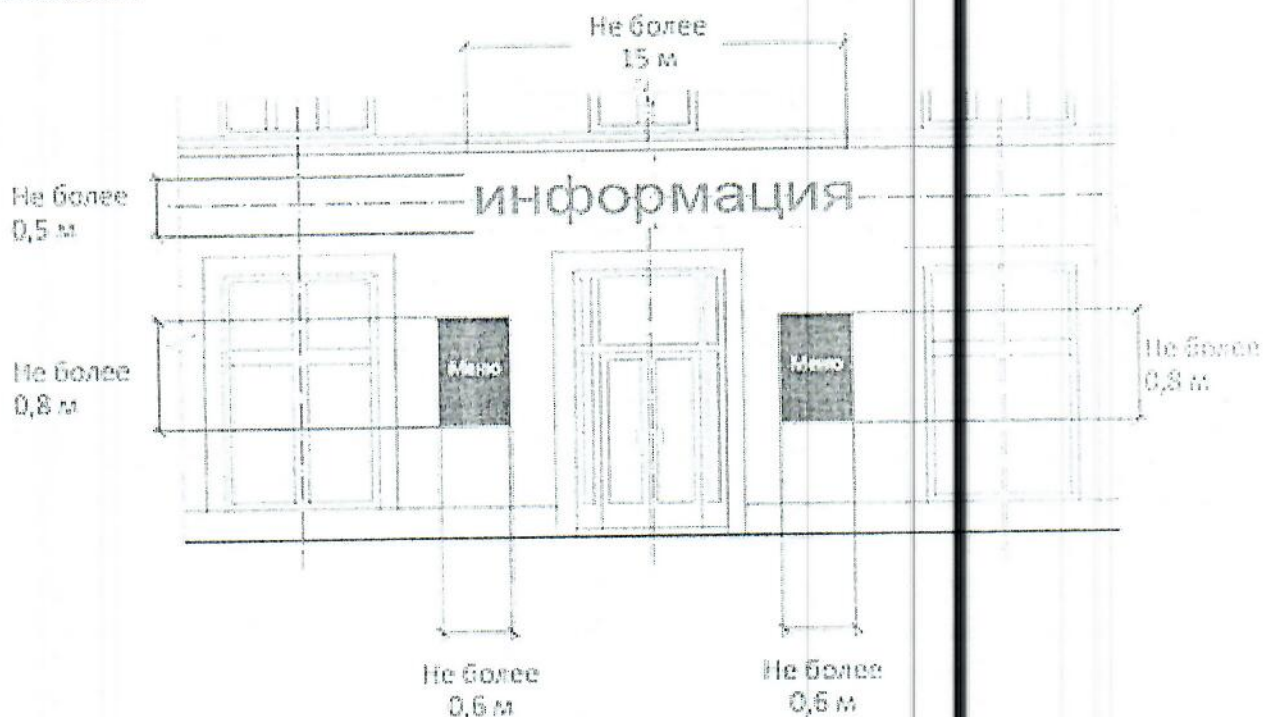


2.14. При размещении информационной конструкции в пределах 70% от длины фасада в виде комплекса идентичных взаимосвязанных элементов (информационное поле (текстовая часть) и декоративно-художественные элементы) максимальный размер каждого из указанных элементов не может превышать 10 м в длину.

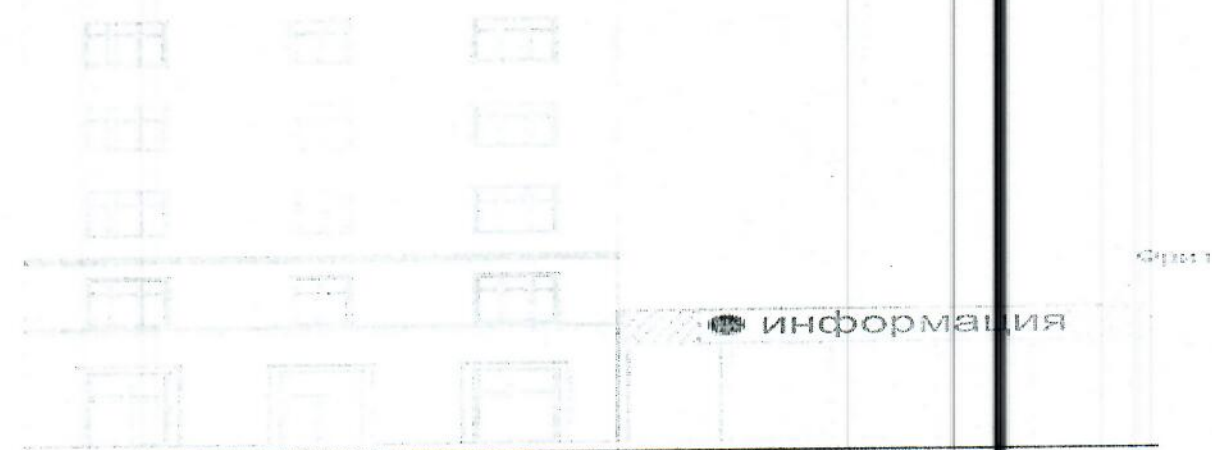


2.15. Максимальный размер информационных конструкций, содержащих сведения об ассортименте блюд, напитков и иных продуктов питания, предлагаемых при предоставлении указанных услуг, не должен превышать по высоте 0,8 м, по длине 0,6 м.

При наличии на внешних поверхностях здания, строения, сооружения в месте размещения информационных конструкций элементов систем газоснабжения и (или) водоотведения (водосточных труб) размещение настенных конструкций осуществляется при условии обеспечения безопасности указанных систем. В случае расположения на одном фасаде здания, строения, сооружения нескольких конструкций указанные конструкции должны быть расположены в одной плоскости относительно вертикальной плоскости фасада, на котором они размещены.

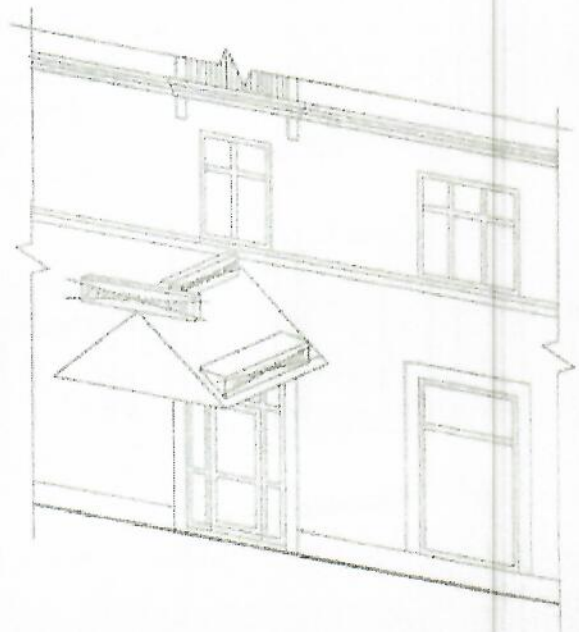
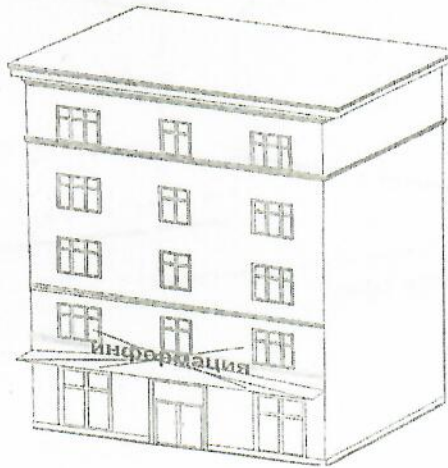
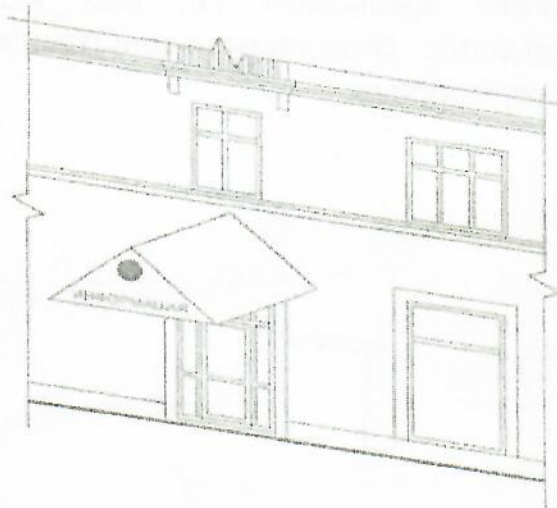


2.16. При наличии на фасаде здания фриза информационная конструкция размещается в габаритах фриза. В случае размещения на одном фризе нескольких конструкций для них может быть организована единая подложка для размещения объемных символов.



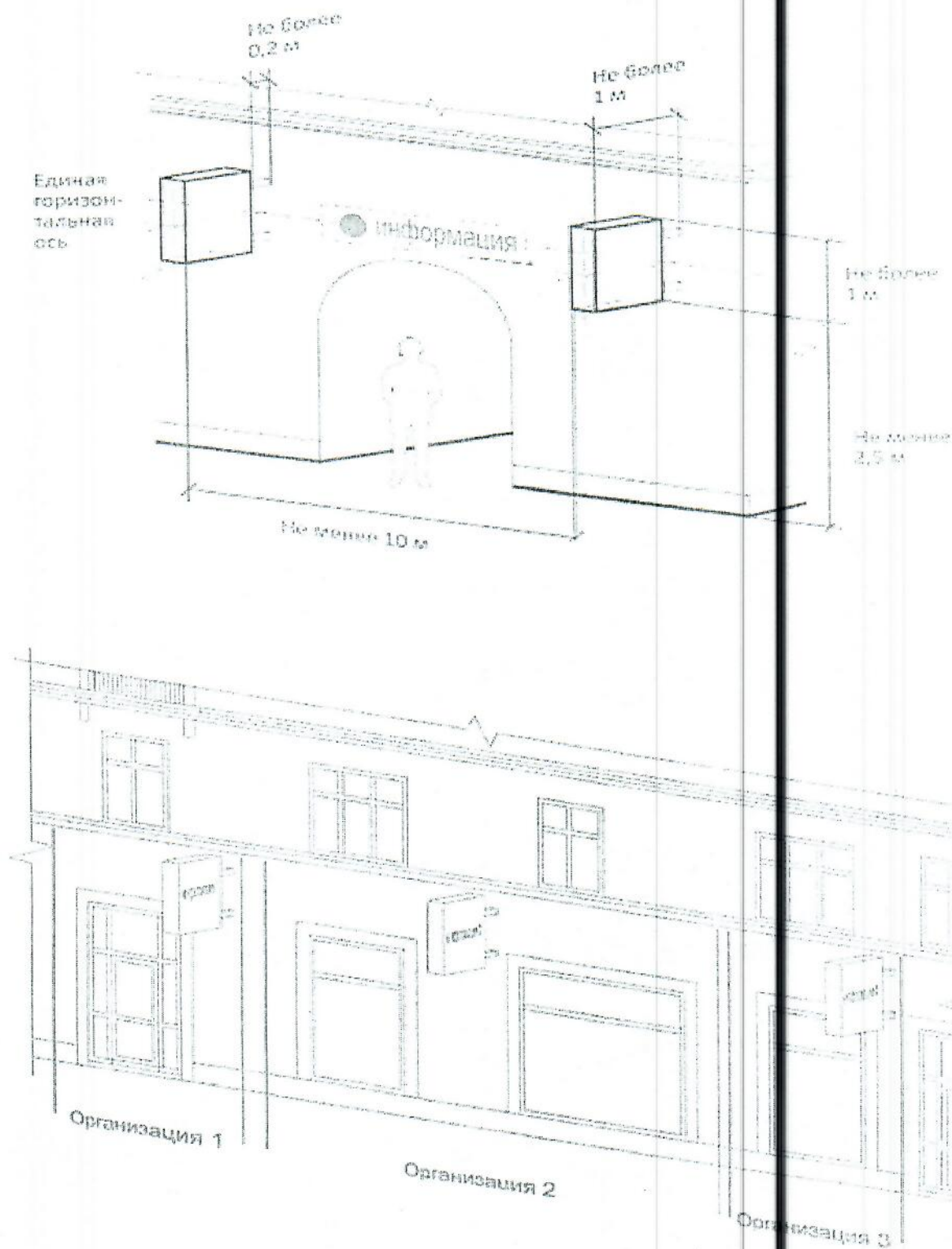
2.17. При наличии на фасаде здания козырька информационная конструкция должна быть размещена на фризе козырька, в габаритах указанного фриза.

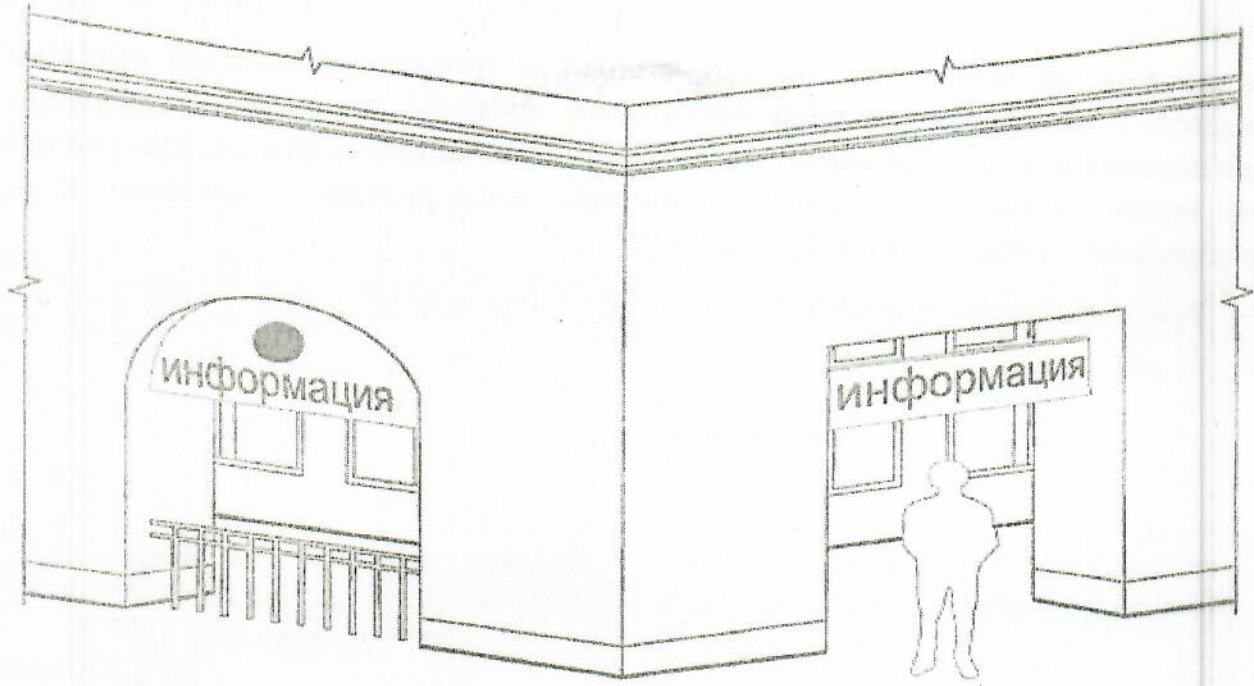
Запрещается размещение информационной конструкции непосредственно на конструкции козырька.



2.18. Информационные конструкции в виде консольных конструкций располагаются в одной горизонтальной плоскости фасада, у арок, на границах и внешних углах зданий. Расстояние между консольными конструкциями не может быть менее 10 м.

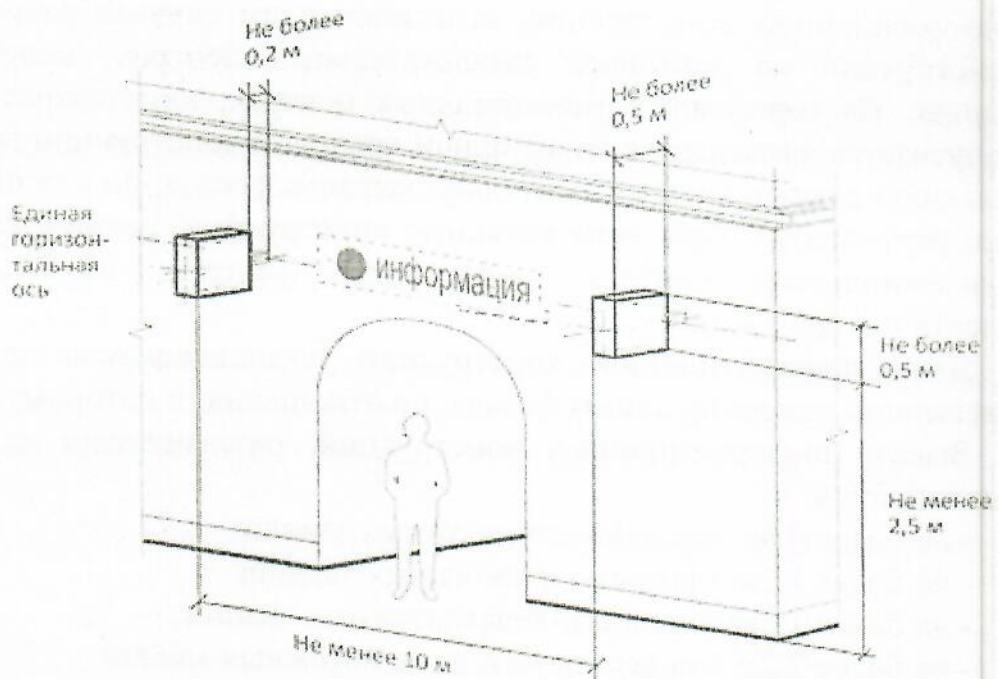
Расстояние от уровня земли до нижнего края консольной конструкции должно быть не менее 2,5 м. Консольная конструкция не должна находиться более чем на 0,2 м от края фасада, а ее крайняя точка лицевой стороны на расстоянии более чем 1 м от плоскости фасада. В высоту консольная конструкция не может превышать 1 м. При наличии на фасаде объекта настенных конструкций, консольные конструкции располагаются с ними на единой горизонтальной оси:





2.19. Максимальные параметры (размеры) консольных конструкций, размещаемых на фасадах объектов, являющихся объектами культурного наследия, выявленными объектами культурного наследия и объектов, расположенных в границах территорий объектов культурного наследия, выявленных объектов культурного наследия, а также объектов, построенных до 1952 г. включительно, не должны превышать 0,5 м - по высоте и 0,5 м - по ширине.

Консольные конструкции, размещаемые в соответствии с дизайн - проектом, не могут быть расположены выше линии третьего этажа (линии перекрытий между вторым и третьим этажами).



2.20. Информационные конструкции, размещаемые в витрине, должны быть расположены с внутренней стороны остекления. Максимальный размер информационных конструкций, размещаемых

в витрине, не должен превышать половины размера остекления витрины по высоте и половины размера остекления витрины по длине; расстояние от остекления витрины до самой информационной конструкции должно составлять не менее 0,15м. Размещение каких-либо конструкций с внешней стороны витринного остекления не допускается.

Размещение внутри витрины



2.21. На крыше одного объекта может быть размещена только одна информационная конструкция, за исключением случаев размещения крышных конструкций на торговых, развлекательных центрах, кинотеатрах, театрах, цирках. На торговых, развлекательных центрах, кинотеатрах, театрах, цирках допускается размещение более одной крышной конструкции (но не более одной крышной конструкции относительно каждого фасада, по отношению к которому они размещены). При этом крышные конструкции, размещаемые на торговых, развлекательных центрах, кинотеатрах, театрах, цирках, должны быть идентичны друг к другу.

Длина информационных конструкций, устанавливаемых на крыше, не может превышать половину длины фасада, по отношению к которому они размещены.

Высота информационных конструкций, размещаемых на крышах зданий, должна быть:

- не более 0,8м для одно-двухэтажных зданий;
- не более 1,2м для трех-пятиэтажных зданий;
- не более 1,8м для шести-девятиэтажных зданий;
- не более 2,2м для десяти-пятнадцатиэтажных зданий;
- не более 3м для шестнадцатиэтажных и более зданий.

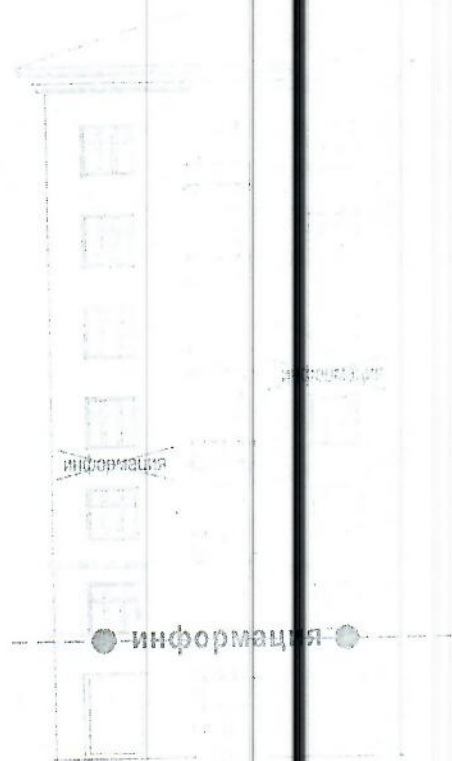
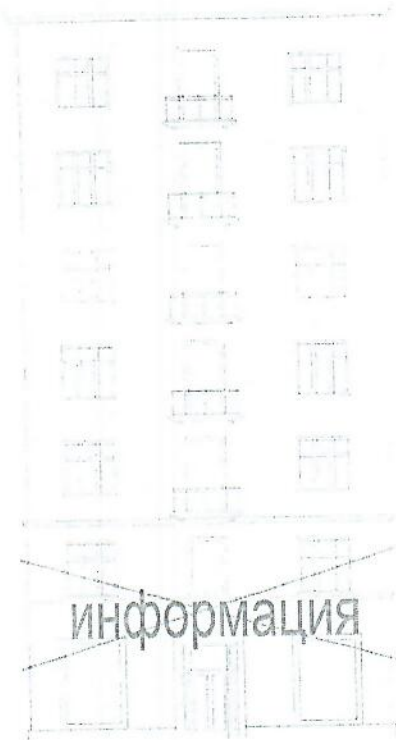
Запрещается размещение информационных конструкций на крышах зданий, строений, сооружений, являющихся объектами культурного наследия, выявленными объектами культурного наследия, объектами, расположенными в границах территорий объектов культурного наследия,

выявленных объектов культурного наследия, а также объектов, построенных до 1952 г. включительно, за исключением случаев восстановления ранее существовавших информационных конструкций на крышах зданий, строений, сооружений, являющихся объектами культурного наследия, выявленными объектами культурного наследия, при наличии утвержденного в установленном порядке проекта реставрации и приспособления объекта культурного наследия, предусматривающего размещение указанных информационных конструкций.

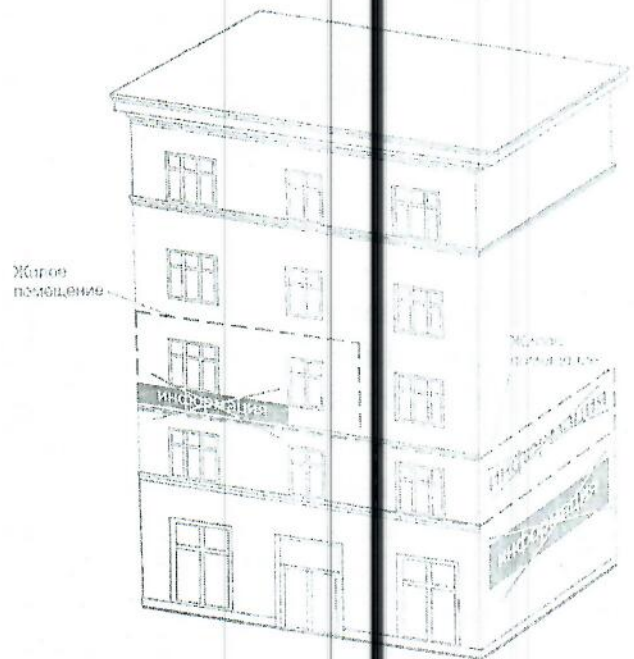
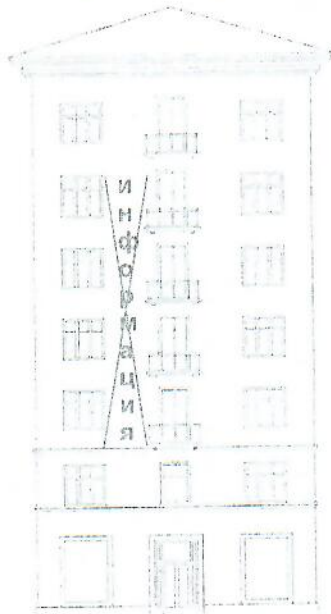


2.22. При размещении информационных конструкций не допускается:

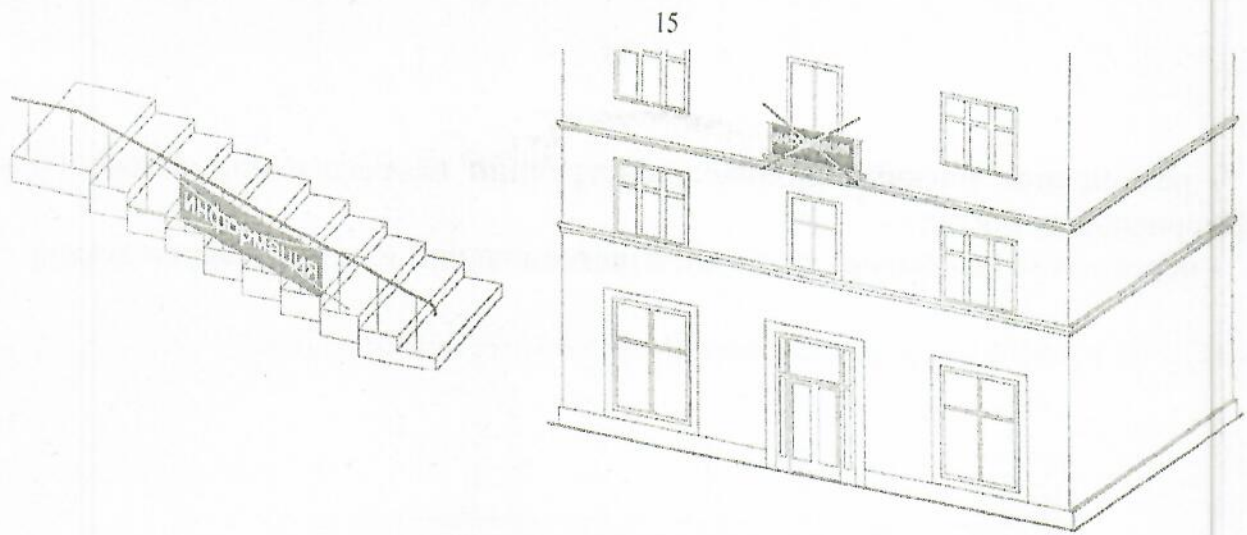
- нарушение размеров информационных конструкций, установленных разделом 2 настоящих Правил;
- нарушение установленных требований к местам размещения информационных конструкций, в том числе размещение информационных конструкций выше линии второго этажа за исключением крышных установок;



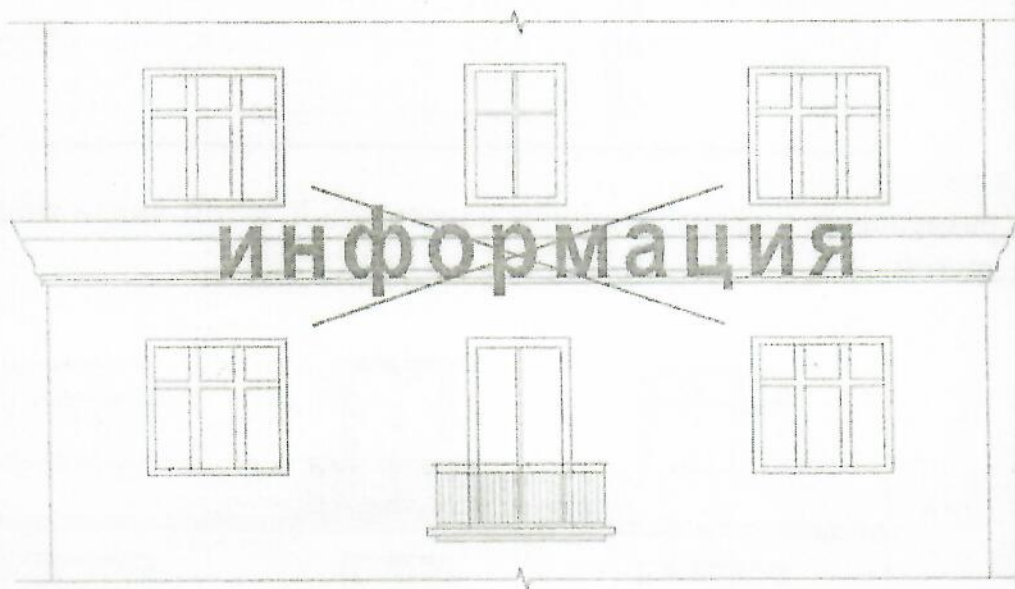
- вертикальный порядок расположения букв на информационном поле настенной конструкции;
- размещение информационных конструкций в границах жилых помещений, в том числе на глухих торцах фасада;



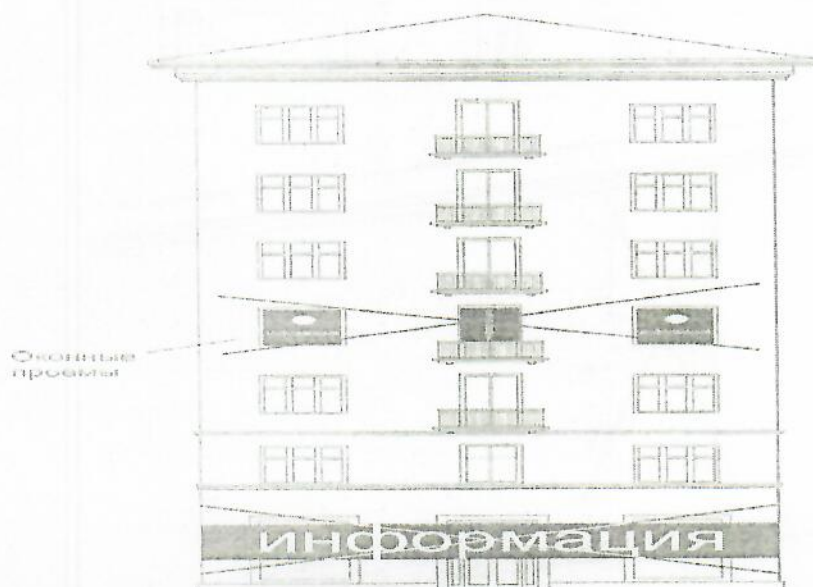
- размещение информационных конструкций на кровлях лоджий и балконов и (или) на лоджиях и балконах, на ступенях, перилах, пандусах зданий;



- размещение информационных конструкций на архитектурных деталях фасадов зданий (в том числе на колоннах, пилястрах, орнаментах, лепнине);

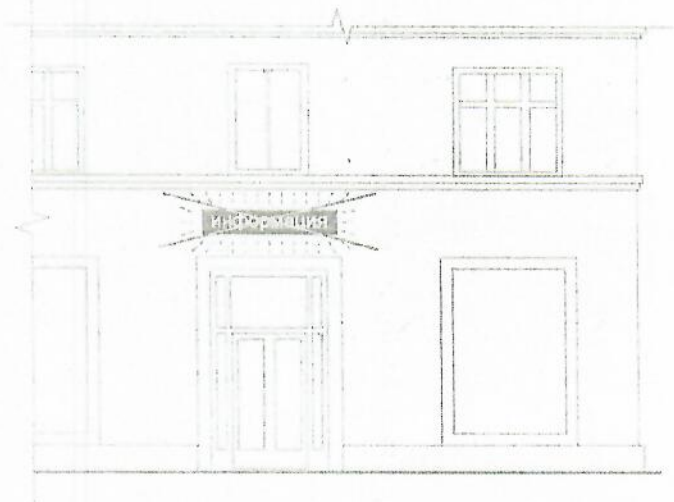


- перекрытие (закрытие) оконных и дверных проемов, а также витражей и витрин;

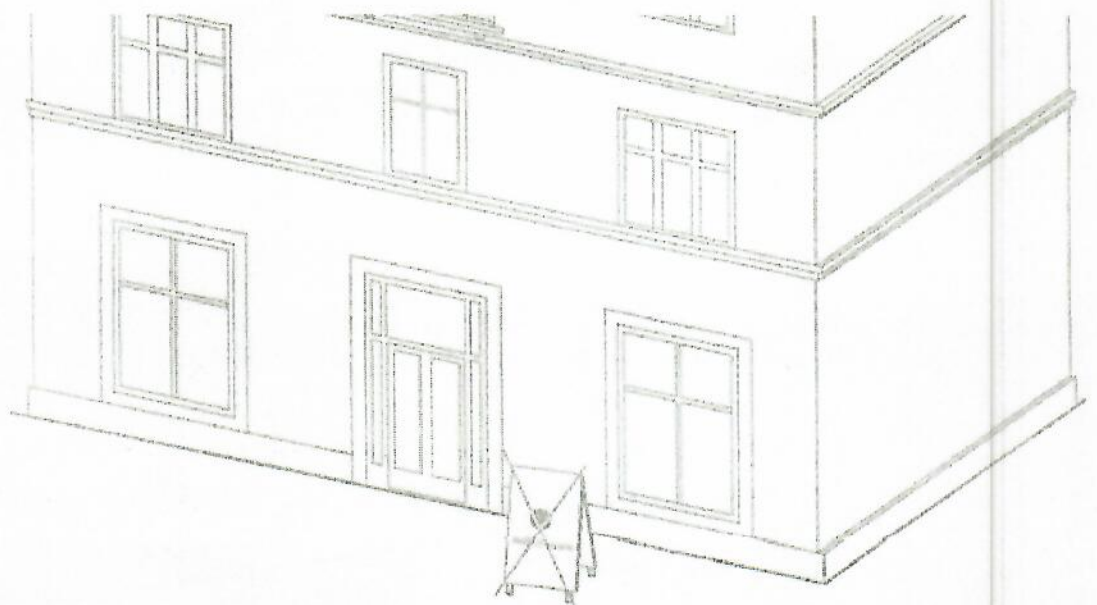




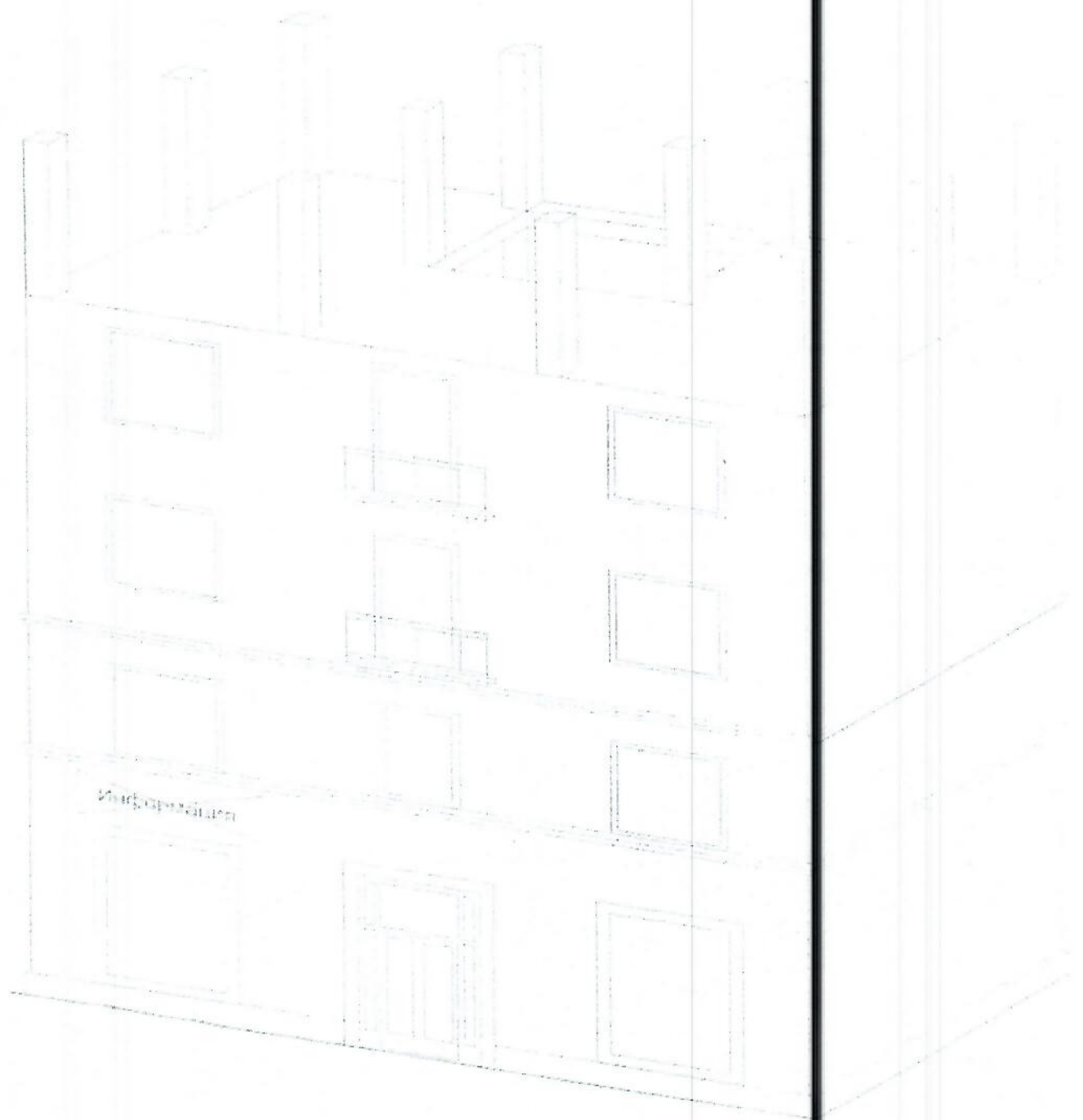
- размещение информационных конструкций путем непосредственного нанесения на поверхность фасада декоративно - художественного и (или) текстового изображения (методом покраски, наклейки и иными методами);
- крепление информационных конструкций непосредственно к фасаду здания без каркаса (каркасной рамки);
- размещение информационных конструкций с использованием мигающих (мерцающих) элементов;
- размещение информационных конструкций на ограждающих конструкциях (в том числе на заборах, шлагбаумах, ограждениях, перилах);



- размещение информационных конструкций в виде отдельно стоящих сборно - разборных (складных) конструкций (штендеров);



- размещение информационных конструкций на внешних поверхностях объектов незавершенного строительства;
- замена остекления витрин световыми коробами;
- размещение информационных конструкций с использованием картона, ткани, баннерной ткани (за исключением афиш, а также использования баннерной ткани в качестве лицевой поверхности световых коробов);
- размещение вывесок с использованием неоновых светильников, мигающих (мерцающих) элементов.



### 3. Размещение информационных конструкций (вывесок) с учетом требований закона о защите русского языка.

3.1. Федеральный закон от 24.06.2025 №168-ФЗ «О внесении изменений в отдельные законодательные акты Российской Федерации устанавливает, что **русский язык обязателен** во всех видах публичной коммуникации: вывесках, навигационных табличках, указателях, в оформлении помещения, а также на сайтах и в мобильных приложениях. Это не запрет английского или других языков. Закон вводит принцип: русский язык – обязательная основа, иностранный язык – только как дополнение.

#### Ключевые требования:

- информация должна быть на русском языке
- иностранный язык допускается, но не вместо русского
- текст на русском языке не может быть менее заметным, чем иностранный и стоять на втором месте.

*Тексты на русском и иностранном языке должны строго соответствовать друг другу.* Например, вывеска Beauty Studio и Бьюти Студия не соответствуют по содержанию. При дублировании правильно будет указать «Студия Красоты».

*Русский язык, как государственный язык Российской Федерации, в тексте должен стоять на первом месте, иметь приоритет* (не должен быть меньше, незаметнее, чем иностранный язык).

Вариант	Корректность	Причина
Ногтевая студия/Nail Studio	Корректно	✓ Русский язык на первом месте ✓ Смысл текста совпадает ✓ Цвет, тип, размер шрифта и читаемость одинаковые
Nail Studio/Ногтевая студия	Некорректно	Русский текст идет вторым
Ногтевая студия/NAIL STUDIO	Некорректно	Шрифт английского текста крупнее и заметнее

#### 3.2. Исключения (что можно оставить без перевода).

##### 3.2.1. Зарегистрированные товарные знаки

Если бренд официально зарегистрирован, его название можно оставить на иностранном языке.

Например: Adidas, Samsung, Wildberries.

Бренды на вывесках могут использовать их собственники (владельцы зарегистрированного товарного знака) и законные пользователи (пункты выдачи заказов Wildberries/Ozon, пользователи по лицензионному договору).

##### 3.2.2. Фирменное наименование юридического лица

Зарегистрированное в установленном порядке в Едином государственном реестре юридических лиц, англоязычное название в уставе или реестре ФНС не требует перевода, потому что оно используется в коммуникации с потребителями напрямую. Вариант не подходит для индивидуального предпринимателя, так как фирменное наименование может зарегистрировать только организация (юридическое лицо).

Фирменное наименование на иностранном языке может использовать только

сама организация-владелец, передача иным лицам недопустима.

### 3.2.3. Технические и международные термины

Если слово:

- является общепринятым
- не имеет полноценного русского аналога
- используется строго по назначению

Например: USB, Wi-Fi, QR-код, Bluetooth

### 3.2.4. Слова из словаря иностранных слов РАН (англицизмы)

Регулирование использования в публичном пространстве и общественной среде иностранных (заимствованных) слов и всякого рода «англицизмов» направлено на предоставление возможности потребителю ознакомиться с информацией без словаря, переводчика, знания иностранных языков.

Примеры англицизмов: кешбэк, шопинг, лайфхак, хайп, блог, нетворкинг, окей и др.

Т.е. такие слова переводить не требуется. Их использование допустимо на кириллице, но только после их сверки с перечнем словарей иностранных слов.

Все остальные иностранные слова подлежат переводу.

При этом важно учитывать, что не все англицизмы можно отнести к государственному русскому языку, а только те, которые содержатся в Словаре иностранных слов (разработчик – ФГБУ науки Институт лингвистических исследований РАН) (распоряжение Правительства РФ от 30 апреля 2025г № 1102-р).

## **4. Порядок размещения информационных конструкций.**

4.1. Проектная документация на размещение информационной конструкции на фасаде здания (строения, сооружения) подлежит обязательному согласованию с администрацией Брянского района.

4.2. Для получения указанного согласования заинтересованному лицу необходимо обратиться в администрацию Брянского района с соответствующим заявлением, к которому прилагаются:

- проектные материалы (дизайн - проект размещения информационной конструкции с указанием ее габаритных размеров, и архитектурной привязкой к фасаду здания, и конструктивная часть с указанием узлов крепления, материала изготовления и пр., выполненная физическим/юридическим лицом, имеющим допуск к данному виду работ); проектные материалы предоставляются в цвете на бумажных носителях минимум в двух экземплярах, один из которых хранится в архиве согласующего органа;

- фотофиксацию (фотографии) всех внешних поверхностей объекта (фасады, крыши и иные поверхности). Фотографии должны обеспечить в полном объеме четкую демонстрацию предполагаемого места размещения информационной конструкции и всех иных конструкций, размещенных на всей плоскости всех внешних поверхностей здания, строения, сооружения (в том числе на крыше), а также не содержать иных объектов, в том числе автомобильный транспорт, препятствующих указанной демонстрации;

- чертежи всех фасадов объекта (ортогональные, в М1:200, М1:100, М 1:50 (в зависимости от габаритных размеров объекта), на которых (относительно которых) предполагается размещение информационной конструкции их параметров (длина, ширина, высота) и типа конструкций. Фотомонтаж (графическая врисовка информационной конструкции в месте ее

предполагаемого размещения в существующую ситуацию с указанием размеров) выполняется в виде компьютерной врисовки информационной конструкции, вывески на фотографии с соблюдением пропорций размещаемого объекта. При размещении крышных конструкций графическая врисовка включает изображение информационного поля конструкции (буквы, буквенные символы, аббревиатура, цифры), декоративно - художественных элементов - логотипов, знаков и т.д., элементов крепления. Фотомонтаж должен обеспечить в полном объеме четкую демонстрацию места размещения информационной конструкции и всех иных конструкций, размещенных на всей плоскости всех внешних поверхностей здания, строения, сооружения (в том числе на крыше). При размещении крышных конструкций графические материалы включают также ортогональный чертеж крышной конструкции (основной вид, вид сбоку, вид сверху - при криволинейной форме конструкции).

- при размещении информационной конструкции на внешних поверхностях торговых, развлекательных центров, кинотеатров, театров, цирков в границах территорий зон охраны объектов культурного наследия на чертежах также указывается совокупная площадь всех информационных конструкций, планируемых к размещению на каждом фасаде, и процентное соотношение их по отношению к фасаду, на котором они размещаются.

- документ, подтверждающий право собственности на помещение, здание (строение, сооружение), а также согласие правообладателя (правообладателей) объекта недвижимости на размещение информационной конструкции;

- копия протокола общего собрания собственников помещений многоквартирного жилого дома, подтверждающего их согласие на использование общего имущества в части размещения информационной конструкции, если размещение информационной конструкции планируется на фасаде многоквартирного жилого дома;

- фотомонтаж информационной конструкции на фасаде здания.

4.2.1. В случае размещения на фасаде здания (в том числе многоквартирного жилого дома) более одной информационной конструкции необходимо представить на согласование общую архитектурно - художественную концепцию размещения всех конструкций на фасаде здания.

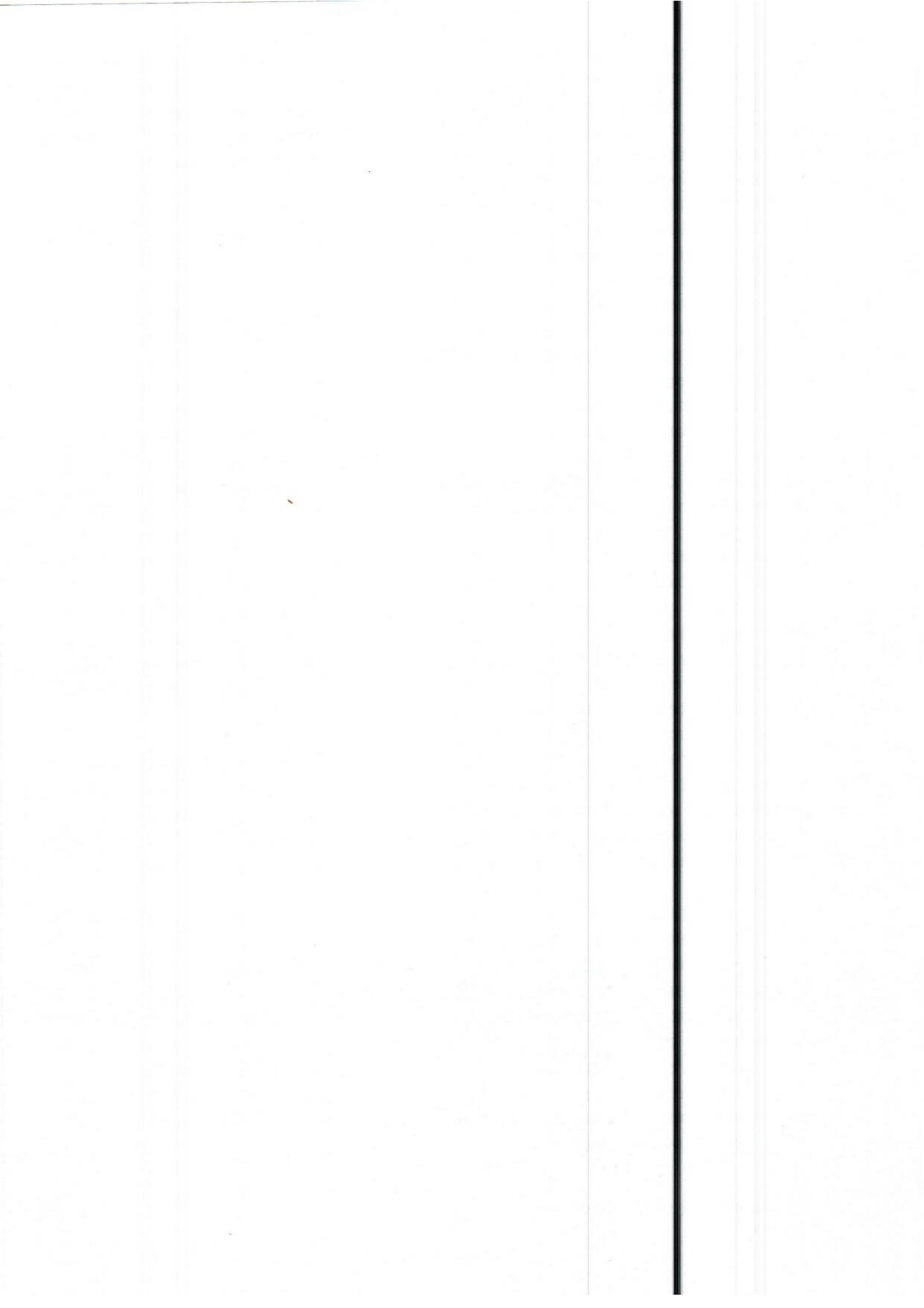
4.3. Основаниями для отказа в согласовании проектных материалов являются:

- представление заявителем неполного пакета документов, предусмотренного п.3.2. настоящих Правил;

- размещение информационной конструкции с нарушением требований, предусмотренных разделом 2 настоящих Правил.

4.4. Монтаж информационных конструкций на фасадах зданий (строений, сооружений) должен производиться без отклонений от согласованных проектных материалов, обеспечивать надежное соединение конструкций.

4.5. Ответственность за надлежащее содержание информационной конструкции возлагается на ее правообладателя, который обязан следить за ее техническим состоянием и внешним видом.





Приложение № 2 к  
постановлению администрации  
Брянского района  
№ 310 от 04.04.2026

## **Порядок организации демонтажа информационных конструкций (вывесок) на фасадах зданий (строений, сооружений) на территории Брянского муниципального района**

1. Полномочия по выявлению и демонтажу информационных конструкций, не соответствующих требованиям настоящих Правил размещения и содержания информационных конструкций (вывесок) на фасадах зданий (строений, сооружений) на территории Брянского муниципального района (далее по тексту - Правила) и (или) размещаемых без согласования, осуществляет администрация Брянского района.

2. Для выявления информационных конструкций (вывесок) не соответствующих требованиям Правил и (или) размещаемых без согласования, создана комиссия по инвентаризации (проверке, обследованию) информационных конструкций (вывесок). Состав комиссии утвержден постановлением администрации Брянского района.

3. В случае выявления информационных конструкций (вывесок), не соответствующих требованиям Правил и (или) размещаемых без согласования, администрация Брянского района в течение 5 рабочих дней со дня их выявления выносит предписание об устранении нарушений Правил размещения и содержания информационных конструкций (вывесок) на территории Брянского муниципального района (далее - предписание). Предписание в течение 3 рабочих дней со дня его вынесения направляется в его адрес заказным письмом с уведомлением о вручении. Если владелец информационной конструкции неизвестен, предписание в течение 7 рабочих дней со дня его вынесения размещается на официальном сайте администрации Брянского муниципального района. В предписании устанавливается срок для устранения нарушений, который составляет 30 дней со дня вручения предписания заинтересованному лицу (со дня размещения предписания на официальном сайте).

4. В случае добровольного исполнения предписания путем демонтажа информационной конструкции (вывески) владелец информационной конструкции (вывески) в течение 5 рабочих дней со дня демонтажа приводит внешние поверхности объекта, на котором она была размещена, в тот вид, какой был до установки информационной конструкции (вывески), с использованием аналогичных материалов и технологий.

5. В случае невыполнения предусмотренных в предписании требований в добровольном порядке в установленный предписанием срок владельцем информационной конструкции (вывески) или если владелец информационной конструкции (вывески) неизвестен, администрация Брянского района силами привлеченного подрядчика организует демонтаж, транспортировку информационной конструкции (вывески), ее хранение или в необходимых случаях уничтожение за счет средств местного бюджета.

Демонтаж осуществляется, путем разборки на составные части с сохранением их целостности при наличии для этого технической возможности. В случае невозможности разборки информационной конструкции в силу конструктивных особенностей или износа (коррозии) мест крепления (соединения) составных частей производится резка информационной конструкции (вывески).

6. Расходы, понесенные в связи с демонтажем, хранением или в необходимых случаях уничтожением информационной конструкции (вывески) за счет средств местного бюджета, возмещаются владельцем информационной конструкции (вывески) в добровольном порядке либо взыскиваются администрацией Брянского района в установленном законодательством Российской Федерации порядке.

7. По результатам демонтажа информационной конструкции администрацией Брянского района составляется соответствующий акт, с указанием места, времени демонтажа информационной конструкции (вывески), оснований его проведения, а также лиц, присутствующих при демонтаже.

8. В течение 5 рабочих дней со дня демонтажа информационной конструкции (вывески) информация о проведенных работах размещается на официальном сайте с целью извещения законного владельца информационной конструкции (вывески) о ее возврате.

9. Лицо, допустившее нарушение требований настоящих Правил, вправе обратиться в администрацию Брянского района за возвратом демонтированной информационной конструкции (вывески) в течение 6 месяцев со дня размещения вышеуказанной информации на официальном сайте.

10. Возврат информационной конструкции (вывески) законному владельцу осуществляется в течение 10 рабочих дней со дня обращения и предоставления лицом, допустившим нарушение требований Правил, документов, подтверждающих оплату затрат, понесенных в связи с демонтажем, транспортировкой и хранением информационных конструкций, а также расходов на восстановление внешних поверхностей объекта, на котором была размещена демонтированная информационная конструкция (вывеска).

По истечении 6 месяцев со дня размещения информации о демонтированных информационных конструкциях (вывесках) на официальном сайте демонтированная информационная конструкция может быть уничтожена.

11. С целью возврата демонтированной информационной конструкции (вывески) ее владелец представляет в администрацию Брянского района заявление в письменной форме, к которому прилагаются следующие документы:

- копии учредительных документов - для юридических лиц; копия документа, удостоверяющего личность, свидетельство о регистрации - для индивидуального предпринимателя; копия документа, удостоверяющего личность - для физических лиц;

- доверенность, подтверждающая полномочия представителя, документ, удостоверяющий личность представителя;

- документы, подтверждающие право собственности (иное вещное право) на информационную конструкцию;

- документ, подтверждающий возмещение расходов, понесенных в связи с демонтажем, транспортировкой и хранением конструкции, а также расходов на восстановление внешних поверхностей объекта, на котором была размещена демонтированная информационная конструкция.

Приложение № 1 к порядку организации  
демонтажа информационных конструкций  
(вывесок) на фасадах зданий (строений,  
сооружений) на территории Брянского  
муниципального района

### ПРЕДПИСАНИЕ

об устранении нарушений правил размещения и содержания информационных  
конструкций (вывесок) на фасадах зданий (строений, сооружений) на территории  
Брянского муниципального района

\_\_\_\_\_ 20\_\_ г

№

Администрацией Брянского района выявлено нарушение Правил размещения и  
содержания информационных конструкций (вывесок) на фасадах зданий (строений, сооружений)  
на территории Брянского муниципального района, утвержденных Постановлением  
администрации Брянского района от \_\_\_\_\_ № \_\_\_\_\_, расположенной по адресу: \_\_\_\_\_

Информационная конструкция не соответствует требованиям: \_\_\_\_\_

С целью устранения выявленного нарушения

ПРЕДПИСЫВАЮ: \_\_\_\_\_  
(наименование юридического лица, Ф.И.О. индивидуального предпринимателя, физического лица)

устранить выявленные нарушения в течение 30 дней со дня вручения предписания (размещения  
предписания на официальном сайте администрации Брянского района). В случае исполнения  
предписания путем демонтажа информационной конструкции (вывески) в течение 5 рабочих  
дней со дня демонтажа восстановить внешнюю поверхность объекта, на котором она была  
размещена, в том виде, какой был до размещения информационной конструкции (вывески), с  
использованием аналогичных материалов и технологий.

В случае неисполнения предписания в установленный срок демонтаж информационной  
конструкции (вывески) ее хранение или в необходимом случае уничтожение осуществляется за  
счет средств местного бюджета. Собственник информационной конструкции (вывески) обязан  
возместить необходимые расходы, понесенные в связи с демонтажем, хранением или в  
необходимом случае уничтожением информационной конструкции в добровольном либо по  
требованию администрации Брянского района в установленном законодательством Российской  
Федерации порядке.

Глава администрации  
Брянского района

\_\_\_\_\_  
(подпись)

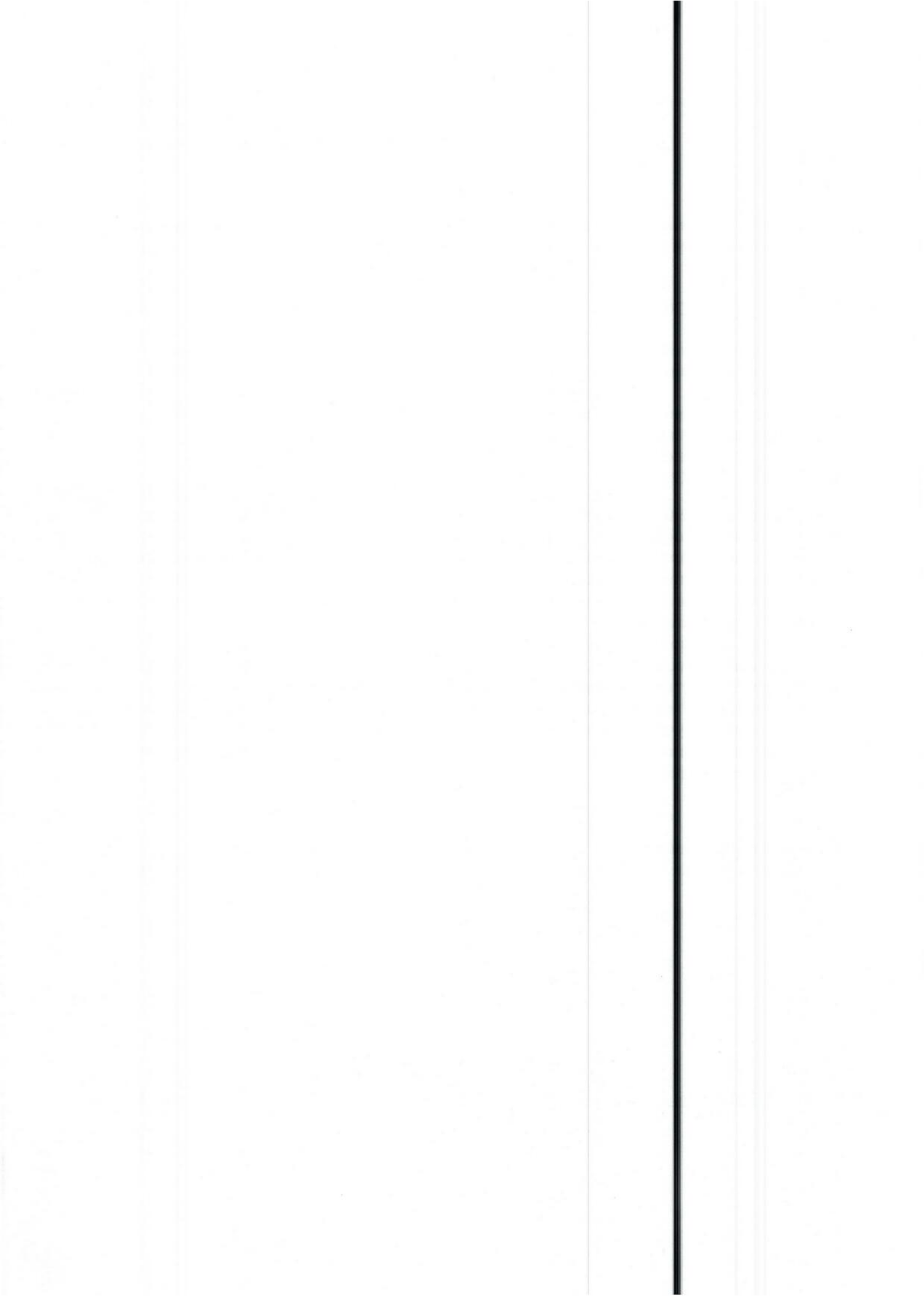
Начальник отдела архитектуры

\_\_\_\_\_  
(подпись)

Начальник отдела архитектуры



И.А. Ермаков



Приложение № 2 к порядку организации демонтажа информационных конструкций (вывесок) на фасадах зданий (строений, сооружений) на территории Брянского муниципального района

АКТ № \_\_\_\_\_

о демонтаже информационной конструкции (вывески) на фасаде здания (строения, сооружения) на территории Брянского муниципального района

" \_\_\_\_ " \_\_\_\_\_ 20\_\_ г.

Администрацией Брянского района выявлено нарушение Правил размещения содержания информационной конструкции (вывески) на фасаде здания (строения, сооружения) на территории Брянского муниципального района, утвержденных Постановлением администрации Брянского района от \_\_\_\_\_ № \_\_\_\_\_, расположенной по адресу: \_\_\_\_\_

Информационная конструкция, демонтирована в \_\_\_\_ часов \_\_\_\_ минут " \_\_\_\_ " \_\_\_\_\_ 20\_\_ г. на основании предписания администрации Брянского района от " \_\_\_\_ " \_\_\_\_\_ 20\_\_ г. № \_\_\_\_ об устранении нарушений Правил размещения и содержания информационных конструкций (вывесок) на фасадах зданий (строений, сооружений) на территории Брянского муниципального района.

Демонтированная информационная конструкция (вывеска) хранится в \_\_\_\_\_ по адресу: \_\_\_\_\_

В соответствии с Порядком организации демонтажа информационных конструкций (вывесок) на территории Брянского муниципального района демонтаж, хранение или в необходимых случаях уничтожение информационной конструкции (вывески) осуществляется за счет средств бюджета Брянского муниципального района.

Расходы по демонтажу, хранению или в необходимых случаях уничтожению информационной конструкции (вывески) подлежат полному возмещению владельцем информационной конструкции.

Выдача демонтированной информационной конструкции владельцу производится только после оплаты им расходов за демонтаж и хранение информационной конструкции.

Члены рабочей группы:

\_\_\_\_\_  
(фамилия, инициалы, должность, подпись)

Срок хранения: \_\_\_\_\_

Организация, осуществившая демонтаж: \_\_\_\_\_

Настоящий Акт составлен в двух экземплярах.

С актом ознакомлен и получил на руки

\_\_\_\_\_  
(дата, Ф.И.О., подпись, либо штамп организации – владельца рекламной конструкции)

Глава администрации  
Брянского района

\_\_\_\_\_  
(подпись)

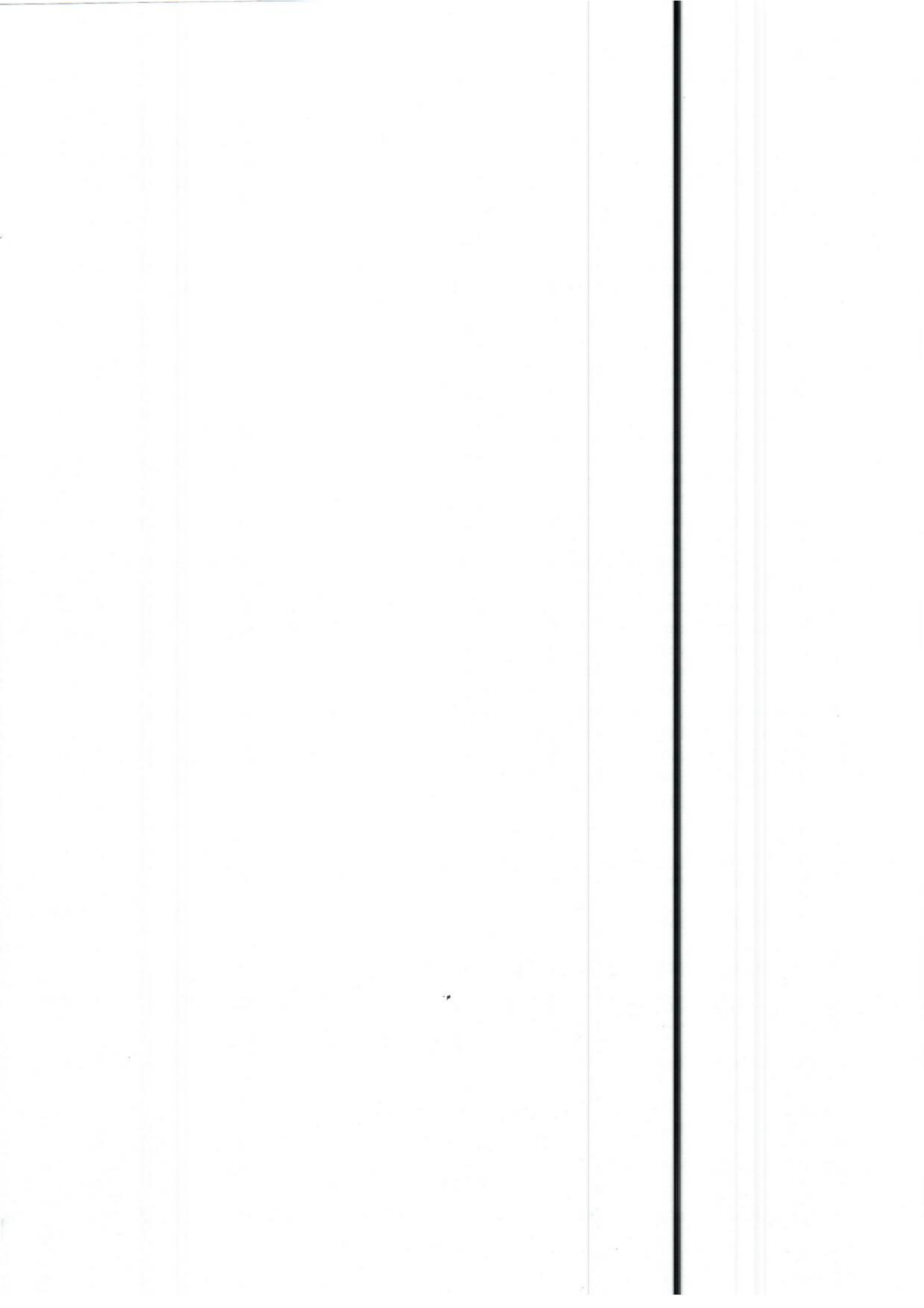
Начальник отдела архитектуры

\_\_\_\_\_  
(подпись)

Начальник отдела архитектуры



И.А. Ермаков



Приложение № 3 к порядку организации демонтажа информационных конструкций (вывесок) на фасадах зданий (строений, сооружений) на территории Брянского муниципального района

**УВЕДОМЛЕНИЕ № \_\_\_\_\_**

**о произведенном демонтаже информационной конструкции (вывески) на фасаде здания (строения, сооружения) на территории Брянского муниципального района**

" \_\_\_\_ " \_\_\_\_\_ 20\_\_ г.

Настоящим уведомляется владелец информационной конструкции (вывески) о том, что информационная конструкция (вывеска) расположенная по адресу: \_\_\_\_\_, (адрес, месторасположение)

установленная на территории Брянского муниципального района с нарушением требований Правил размещения и содержания информационных конструкций (вывесок) на фасадах зданий (строений, сооружений) на территории Брянского муниципального района и передана на ответственное хранение в \_\_\_\_\_ по адресу: \_\_\_\_\_

Для получения информационной конструкции (вывески) необходимо:

Обратиться с письменным заявлением о получении демонтированной информационной конструкции в администрацию Брянского района по адресу: 241525, Брянская область, Брянский район, с. Глинищево, ул. П.М. Яшенина, д.9 с приложением:

- копии учредительных документов - для юридических лиц; копия документа, удостоверяющего личность, свидетельство о регистрации - для индивидуального предпринимателя; копия документа, удостоверяющего личность - для физических лиц;

- доверенность, подтверждающая полномочия представителя, документ, удостоверяющий личность представителя;

- документы, подтверждающие право собственности (иное вещное право) на информационную конструкцию;

- документ, подтверждающий возмещение расходов, понесенных в связи с демонтажем, транспортировкой и хранением конструкции, а также расходов на восстановление внешних поверхностей объекта, на котором была размещена демонтированная информационная конструкция.

В случае не востребованности демонтированной информационной конструкции (вывески) в течение 6 месяцев с момента демонтажа имущество подлежит уничтожению.

Информация о расходах по демонтажу, хранению или уничтожению (при необходимости осуществления уничтожения) будет представлена Вам дополнительно.

Глава администрации  
Брянского района

\_\_\_\_\_  
(подпись)

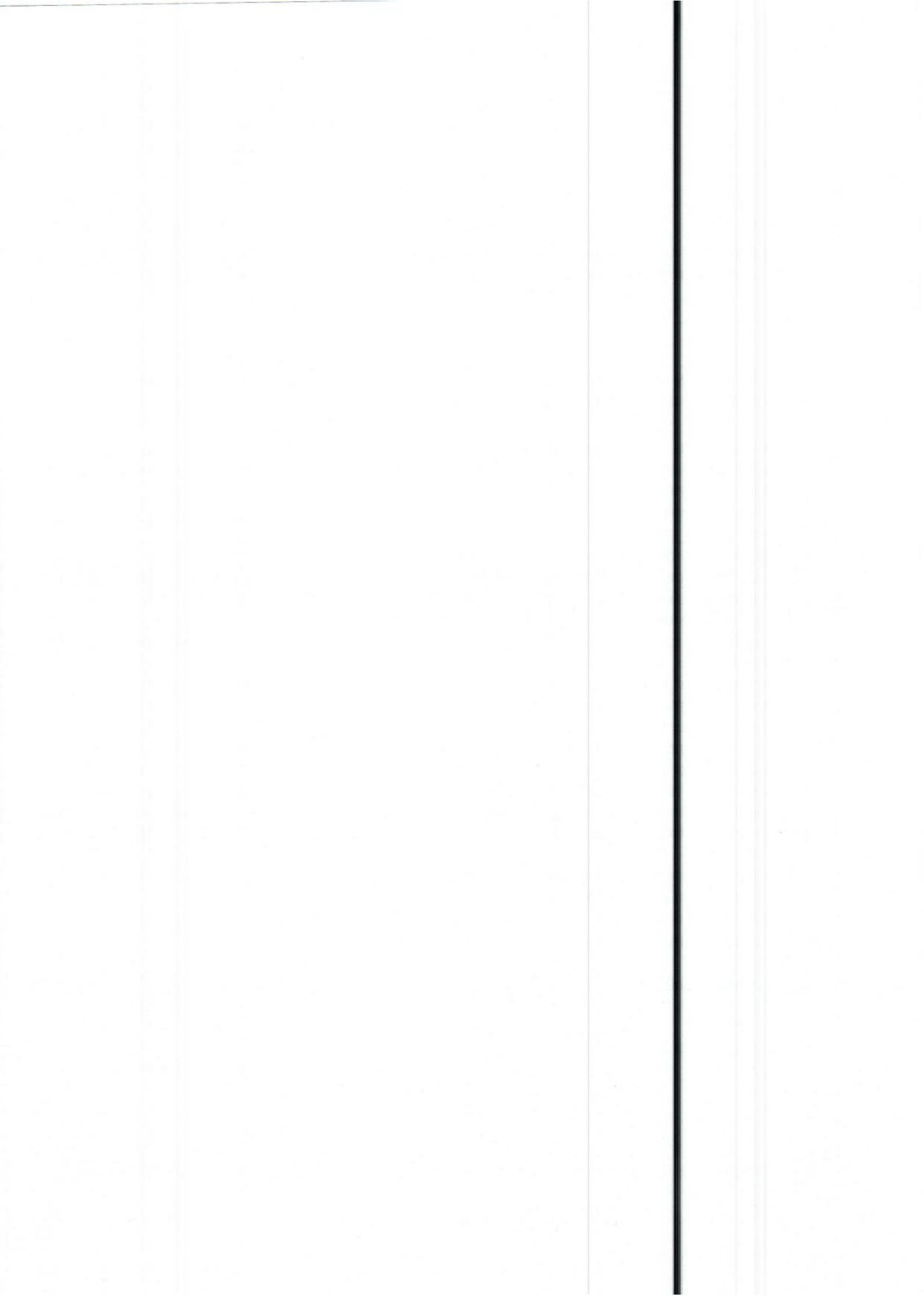
Начальник отдела архитектуры

\_\_\_\_\_  
(подпись)

Начальник отдела архитектуры



И.А. Ермаков



Приложение № 4 к порядку организации демонтажа информационных конструкций (вывесок) на фасадах зданий (строений, сооружений) на территории Брянского муниципального района

УВЕДОМЛЕНИЕ № \_\_\_\_\_

о расходах, понесённых в связи с демонтажем информационной конструкции (вывески) на фасаде здания (строения, сооружения) на территории Брянского муниципального района

« \_\_\_\_ » \_\_\_\_\_ 20\_\_ г.

Настоящим уведомляется владелец информационной конструкции (вывески) \_\_\_\_\_ о том, что информационная конструкция, расположенная по адресу: \_\_\_\_\_ установленная на территории Брянского муниципального района с нарушением требований Правил размещения и содержания информационных конструкций (вывесок) на фасадах зданий (строений, сооружений) на территории Брянского муниципального района была демонтирована " \_\_\_\_ " \_\_\_\_\_ 20\_\_ г. и передана на ответственное хранение \_\_\_\_\_

(наименование, ОГРН и адрес организации, которой на хранение передана рекламная конструкция)

Для возврата информационной конструкции (вывески) владельцу необходимо возместить в администрацию Брянского района понесённые в связи с демонтажем, транспортировкой и хранением информационной конструкции (вывески) расходы путём перечисления денежных средств в сумме: \_\_\_\_\_ по следующим реквизитам: \_\_\_\_\_

Глава администрации  
Брянского района

\_\_\_\_\_  
(подпись)

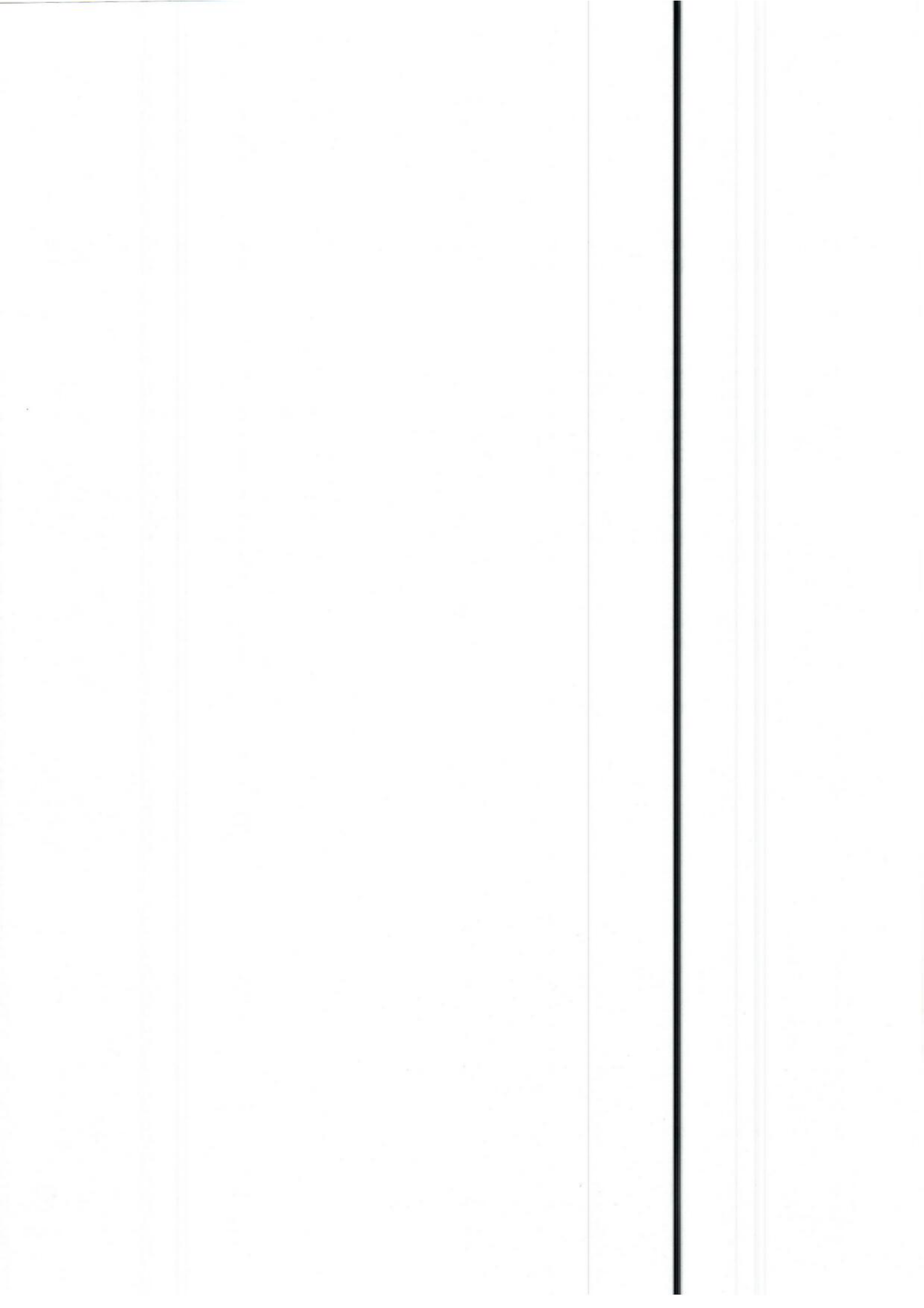
Начальник отдела архитектуры

\_\_\_\_\_  
(подпись)

Начальник отдела архитектуры



И.А. Ермаков



Приложение № 5 к порядку организации демонтажа информационных конструкций (вывесок) на фасадах зданий (строений, сооружений) на территории Брянского муниципального района

АКТ № \_\_\_\_\_

о возврате демонтированной информационной конструкции (вывески) на фасаде здания (строения, сооружения) на территории Брянского муниципального района

« \_\_\_\_ » \_\_\_\_\_ 20\_\_ г.

Настоящий акт составлен о нижеследующем:

информационная конструкция (вывеска): \_\_\_\_\_  
 демонтированная на основании \_\_\_\_\_,  
 возвращена \_\_\_\_\_  
 (владелец рекламной конструкции, представитель владельца рекламной конструкции)

« \_\_\_\_ » \_\_\_\_\_ 20\_\_ г.

Информационная конструкция (вывеска) осмотрена, находится в удовлетворительном состоянии, претензий к состоянию информационной конструкции не имеется.

Представитель администрации Брянского района

\_\_\_\_\_  
 (подпись) / \_\_\_\_\_ (Ф.И.О., должность)

Представитель организации, осуществляющей хранение демонтированной рекламной конструкции

\_\_\_\_\_  
 (подпись) / \_\_\_\_\_ (Ф.И.О., должность)

Владелец рекламной конструкции (представитель владельца рекламной конструкции):

\_\_\_\_\_  
 (подпись) / \_\_\_\_\_ (Ф.И.О., должность)

Глава администрации  
 Брянского района

\_\_\_\_\_  
 (подпись)

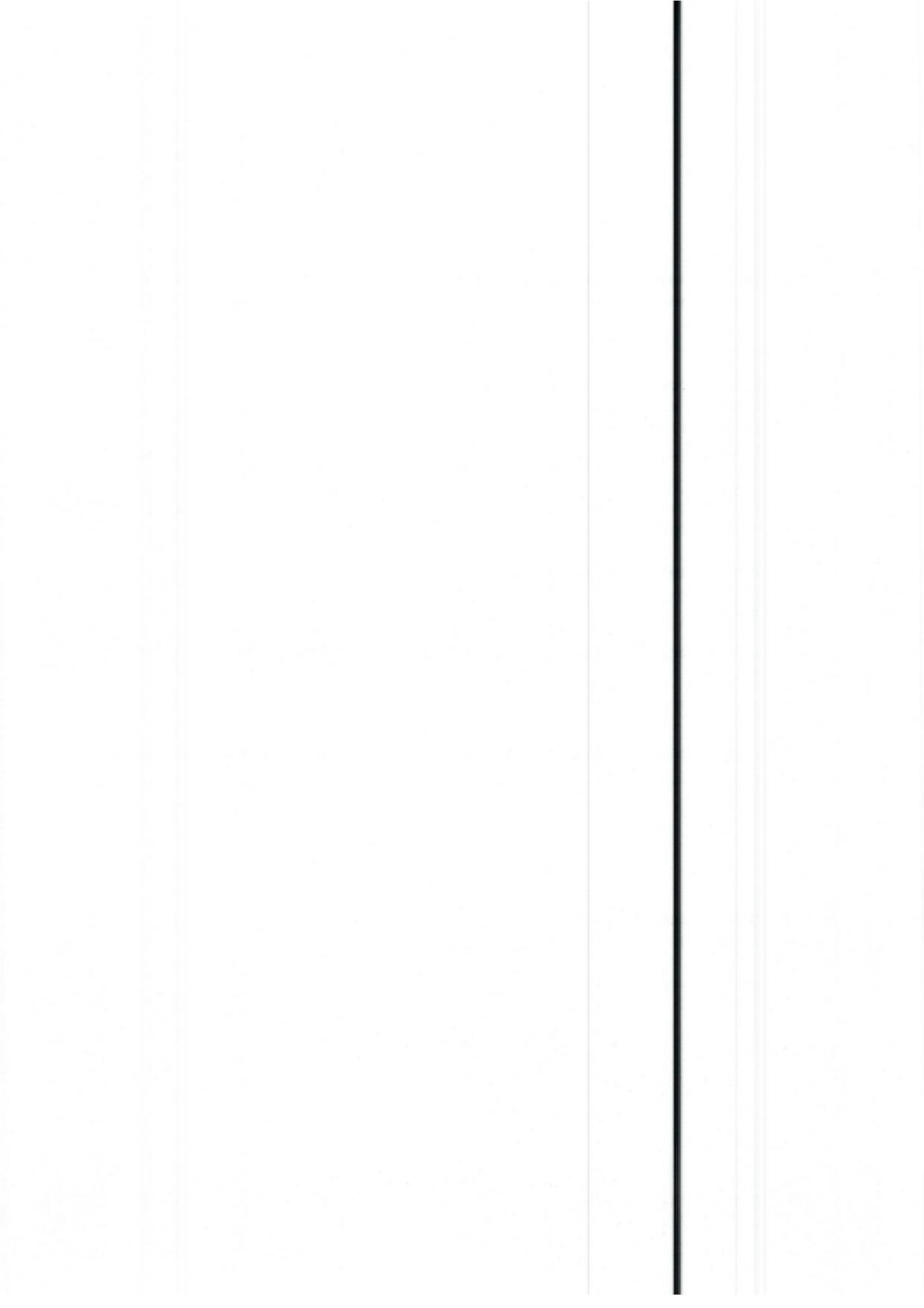
Начальник отдела архитектуры

\_\_\_\_\_  
 (подпись)

Начальник отдела архитектуры



И.А. Ермаков



Приложение № 6 к порядку организации демонтажа информационных конструкций (вывесок) на фасадах зданий (строений, сооружений) на территории Брянского муниципального района

АКТ № \_\_\_\_\_

об уничтожении информационной конструкции (вывески) на фасаде здания (строения, сооружения) на территории Брянского муниципального района

" \_\_\_\_ " \_\_\_\_\_ 20 \_\_\_\_ г.

Настоящий акт составлен о нижеследующем:

информационная конструкция (вывеска), принадлежащая \_\_\_\_\_ (Ф.И.О.)

демонтированная на основании \_\_\_\_\_

уничтожена по истечении срока хранения демонтированной информационной конструкции.

Представитель организации, осуществляющей хранение демонтированной рекламной конструкции

\_\_\_\_\_  
(подпись) / (Ф.И.О., должность)

Представитель организации, осуществляющей уничтожение демонтированной рекламной конструкции

\_\_\_\_\_  
(подпись) / (Ф.И.О., должность)

Глава администрации  
Брянского района

\_\_\_\_\_  
(подпись)

Начальник отдела архитектуры

\_\_\_\_\_  
(подпись)

Начальник отдела архитектуры



И.А. Ермаков

