

# Административный регламент внесения изменений в схему размещения рекламных конструкций на территории Брянского муниципального района Брянской области

## 1. Общие положения

1.1. Настоящий регламент внесения изменений в схему размещения рекламных конструкций на территории Брянского муниципального района (далее – Схема) устанавливает порядок внесения изменений в схему в случае поступления запроса (заявления) физического, юридического лица или индивидуального предпринимателя, которому на праве собственности либо на ином законном основании принадлежит земельный участок, к которому присоединяется рекламная конструкция, либо являющегося владельцем рекламной конструкции, заключившим договор на установку и эксплуатацию рекламной конструкции с лицом, обладающим имущественным правом на земельный участок, к которому присоединяется рекламная конструкция, а также на земельном участке, государственная собственность на который не разграничена.

1.2. Согласование внесения изменений в схему осуществляет комиссия по разработке схемы размещения рекламных конструкций и внесению в нее изменений на земельных участках независимо от форм собственности, а также на зданиях или ином недвижимом имуществе, находящихся в собственности субъекта Российской Федерации или муниципальной собственности на территории муниципального образования «Брянский муниципальный район»

1.3. Изменения, вносимые в схему, подлежат предварительному согласованию с Правительством Брянской области в целях установления ее соответствия документам территориального планирования и обеспечения соблюдения внешнего архитектурного облика сложившейся застройки, градостроительных норм и правил, требований безопасности.

1.4. Внесение изменений в схему размещения рекламных конструкций на территории Брянского муниципального района осуществляется по мере необходимости по заявлениям заинтересованных лиц.

1.5. Внесение изменений в схему размещения рекламных конструкций осуществляется в соответствии с:

- Федеральным законом от 13.03.2006г. №38-ФЗ «О рекламе»;
- Федеральным законом от 06.10.2003г № 131 ФЗ «Об общих принципах организации местного самоуправления в Российской Федерации»;
- Постановлением Правительства Брянской области от 23 мая 2016 года №265-п «Об утверждении Порядка предварительного согласования схем размещения рекламных конструкций на земельных участках независимо от форм собственности, а также на зданиях или ином недвижимом имуществе, находящихся в собственности Брянской области или муниципальных образований Брянской области, и вносимых в них изменений».



- Решением Брянского районного Совета народных депутатов от 29.12.2016г № 5-35-9 «О принятии Положения о порядке установки рекламных конструкций на территории Брянского муниципального района».

1.6. На информационном стенде, расположенном в администрации Брянского района, содержащем сведения о предоставлении муниципальной услуги, размещаются:

- образец заявления о внесении изменений в Схему размещения рекламных конструкций на территории Брянского муниципального района;
- исчерпывающий перечень документов, необходимых для предоставления муниципальной услуги;
- выдержки из Регламента (Приложение № 1 к Регламенту «Блок-схема предоставления муниципальной услуги»).

## 2. Порядок внесения изменений в Схему

2.1. Внесение изменений в Схему осуществляется:

- по заявлению физических или юридических лиц, являющихся собственниками земельных участков, а также их представителей, уполномоченных лиц;
- по заявлению лиц, которым принадлежит недвижимое имущество на праве хозяйственного ведения, на праве оперативного управления или ином вещном праве, при наличии согласия собственника этого имущества.

2.2. Внесение изменений в Схему осуществляется на основании следующих документов (сведений):

- заявление о внесении изменений в Схему, оформленное по форме согласно приложению № 2 к настоящему Регламенту. В случае если владелец рекламной конструкции является собственником недвижимого имущества, к которому присоединяется рекламная конструкция, а также на земельном участке, государственная собственность на который не разграничена, в заявлении делается соответствующая отметка;
- данные о заявителе (для физического лица: копия паспорта гражданина; данные о государственной регистрации физического лица в качестве индивидуального предпринимателя; для юридического лица: данные о государственной регистрации юридического лица);
- документы, подтверждающие право заявителя на занимаемый земельный участок, здание или иное недвижимое имущество, к которому присоединяется рекламная конструкция (при установке рекламной конструкции не на имуществе Брянского муниципального района);
- договор на установку и эксплуатацию рекламной конструкции с лицом, обладающим имущественным правом на земельный участок, здание или иное недвижимое имущество, к которому присоединяется рекламная конструкция (представляется копия, заверенная владельцем рекламной конструкции), - в случае установки рекламной конструкции не на имуществе Брянского муниципального района;



- характеристики рекламной конструкции (длина, ширина, высота, основные материалы конструкции, форма конструкции, тип конструкции, способ освещения);

- координаты (местоположение) рекламной конструкции;

- ортогональный чертеж рекламной конструкции (основной вид, вид сбоку, вид сверху – при криволинейной форме конструкции), способа подсветки в темное время суток;

- фотографии планируемой к размещению рекламной конструкции, применительно к месту ее размещения, дающие четкое представление о том, какие близлежащие рекламные конструкции, дорожные знаки, здания, участки дорог находятся вблизи предполагаемого места установки рекламной конструкции (три панорамных снимка с прилегающей территорией);

- план размещения, выполненный на топографической съемке (М 1:500), с привязкой к ближайшей опоре электроснабжения, капитальному сооружению, другому объекту, согласованный с организациями, осуществляющими обслуживание инженерных коммуникаций на территории Брянского муниципального района;

- сведения о привязке рекламной конструкции по высоте к поверхности проезжей части, расстоянию от края рекламной конструкции до проезжей части с указанием предполагаемых надписей информационного поля и размеров шрифтов (в случае размещения рекламной конструкции в полосе отвода автомобильной дороги);

- расчет коридора безопасности для размещения рекламной конструкции в соответствии с нормами ГОСТ Р 52044-2003 «Наружная реклама на автомобильных дорогах и территориях городских и сельских поселений. Общие технические требования к средствам наружной рекламы. Правила размещения.» (Расчет коридора безопасности выполняется на отдельном листе в соответствии с методикой расчета, указанной в разделе ГОСТ Р 52044-2003 «Требования к территориальному размещению рекламных конструкций. Порядок определения границ коридора безопасности»).

2.3. Основанием для начала процедуры внесения изменений в Схему является заявление и пакет документов (далее – заявление) согласно пункту 2.2, настоящего Регламента, представленный заявителем в администрацию Брянского района.

2.4. Ответственный сотрудник отдела архитектуры:

- проверяет представленный пакет документов на соответствие требованиям, изложенным в пункте 2.2. настоящего регламента;

- готовит проект ответа заявителю с отказом о внесении изменений в Схему по основаниям, указанным в пункте 3 настоящего Регламента;

- определяет возможность внесения изменений в Схему по представленным документам в соответствии с требованиями Правил установки и эксплуатации рекламных конструкций и проводит предварительное рассмотрение заявления на соответствие нормам ГОСТ Р 52044-2003 «Наружная реклама на автомобильных дорогах и территориях



городских и сельских поселений. Общие технические требования к средствам наружной рекламы. Правила размещения» (Приложение № 3);

- в случае необходимости направляет заявителю запрос на предоставление дополнительных документов и информации, необходимой для принятия решения о возможности внесения изменений в Схему;

- подготавливает схему размещения рекламной конструкции и направление их в уполномоченные согласующие организации для согласования возможности установки рекламной конструкции в заявленном месте.

2.5. Результат рассмотрения заявления выдается ответственным сотрудником отдела архитектуры заявителю или представителю заявителя на руки. В случае если заявитель не указал в заявлении отметки о получении ответа на руки, ответ направляется заявителю по почте, согласно указанному адресу в заявлении, или на адрес электронной почты.

2.6. Отдел архитектуры направляет в установленном порядке необходимые документы и материалы в Правительство Брянской области в соответствии с требованием Постановления Правительства Брянской области от 23 мая 2016г № 365-п «Об утверждении Порядка предварительного согласования схем размещения рекламных конструкций на земельных участках независимо от форм собственности, а также на зданиях или ином недвижимом имуществе, находящихся в собственности Брянской области или муниципальных образований Брянской области, и вносимых в них изменений».

2.7. Предварительно согласованные с Правительством Брянской области изменения в Схему направляются на утверждение в Брянский районный Совет народных депутатов.

### 3. Порядок оформления разрешения на установку рекламной конструкции по итогам внесения изменений в Схему

3.1. Заявитель в соответствии с требованиями административного регламента предоставления муниципальной услуги «Выдача разрешения на установку и эксплуатацию рекламной конструкции на территории Брянского муниципального района», утвержденного постановлением администрации Брянского района, подает заявление в администрацию Брянского района с приложением пакета документов согласно пункту 2.6 административного регламента «Выдача разрешения на установку и эксплуатацию рекламной конструкции на территории Брянского муниципального района».

3.2. В случае соответствия представленных документов требованиям административного регламента «Выдача разрешения на установку и эксплуатацию рекламной конструкции на территории Брянского муниципального района» и соответствия заявленной конструкции территориальному планированию, градостроительным нормам и правилам, государственному стандарту РФ ГОСТ Р 52044-2003 «Наружная реклама на



автомобильных дорогах и территориях городских сельских поселений. Общие технические требования к средствам наружной рекламы. Правила Размещения», согласованной в рамках внесения изменения в Схему, производится подготовка разрешения на установку и эксплуатацию рекламной конструкции.

#### 4. Основания для отказа внесения изменений в схему размещения рекламных конструкций на территории Брянского муниципального района.

4.1. Основаниями для отказа о внесении изменений в Схему являются:

4.1.1. отрицательное заключение уполномоченной согласующей организации в отношении места размещения рекламной конструкции и/или типа (внешнего вида) рекламной конструкции;

4.1.2. не соблюдение при установке (размещении) государственного стандарта РФ ГОСТ Р 52044-2003 «Наружная реклама на автомобильных дорогах и территориях городских сельских поселений. Общие технические требования к средствам наружной рекламы. Правила Размещения»;

4.1.3. несоответствие установки рекламной конструкции в заявленном месте схеме размещения рекламных конструкций (в случае, если место установки рекламной конструкции в соответствии с частью 5.8 статьи 19 Федерального закона - ФЗ «О рекламе» определяется схемой размещения рекламных конструкций);

4.1.4. нарушение внешнего архитектурного облика на территории Брянского муниципального района;

4.1.5. нарушение требований нормативных актов по безопасности движения транспорта;

4.1.6. нарушение требований, установленных частями 5.1, 5.6, 5.7 статьи 19 Федерального закона «О рекламе»;

4.1.7. предоставление заявителем неполного пакета документов, предусмотренного пунктом 2.2 настоящего Регламента;

4.1.8. заявленная конструкция не может быть классифицирована как рекламная;

4.1.9. несоответствие места размещения рекламной конструкции требованиям к территориальному размещению типов рекламных конструкций, установленным Положением о порядке установки и эксплуатации рекламных конструкций на территории Брянского муниципального района;

4.1.10. заявленная конструкция не соответствует типам рекламных конструкций, установленным Положением о порядке установки и эксплуатации рекламных конструкций на территории Брянского муниципального района.

4.1.11. заявленная конструкция не соответствует общим требованиям к рекламным конструкциям, установленным Положением о порядке установки и эксплуатации рекламных конструкций на территории Брянского муниципального района.

## 5. Заключительные положения.

5.1. Внесенные изменения в Схему подлежат обязательному опубликованию на официальном сайте администрации Брянского муниципального района в течение трех рабочих дней с даты утверждения.

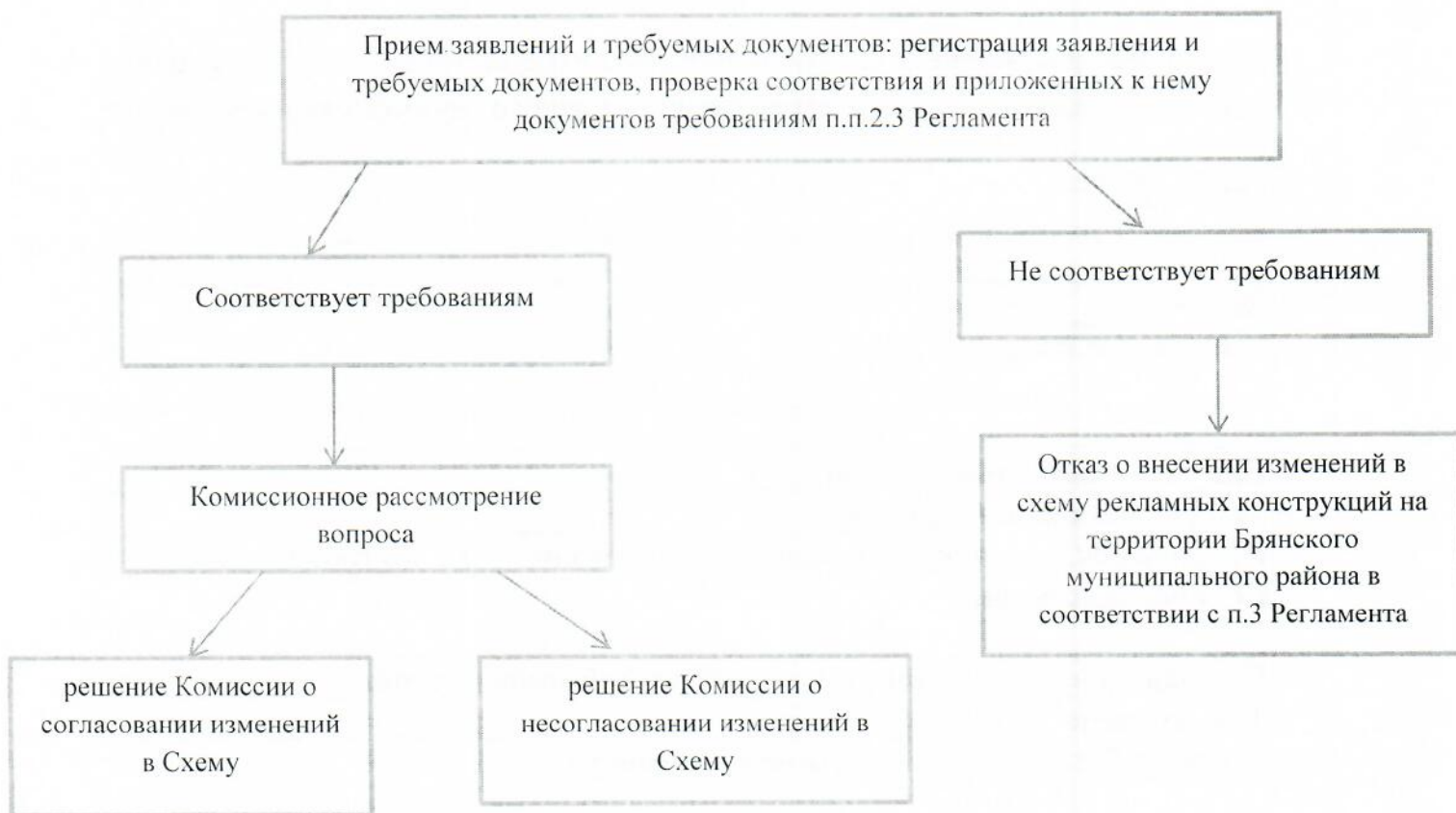
Начальник отдела – главный  
архитектор Брянского района

И.А. Ермаков

О. Э. Демешко  
94-14-17

ПРИЛОЖЕНИЕ № 1  
к Регламенту внесения  
изменений в схему  
размещения рекламных  
конструкций на  
территории Брянского  
муниципального района

Блок – схема предоставления муниципальной услуги  
внесения изменений в Схему размещения рекламных конструкций на  
территории Брянского муниципального района



Начальник отдела – главный  
архитектор Брянского района

О. Э. Демешко  
94-14-17

И.А. Ермаков



ПРИЛОЖЕНИЕ № 2  
к Регламенту внесения  
изменений в схему  
размещения рекламных  
конструкций на  
территории Брянского  
муниципального района

Форма

Главе администрации Брянского района

ЗАЯВЛЕНИЕ

о внесении изменений в Схему размещения рекламных конструкций на  
территории Брянского муниципального района

Прошу Вас рассмотреть вопрос о внесении изменений в Схему размещения  
рекламных конструкций на территории Брянского муниципального района.

Адрес места:

№ дома \_\_\_\_\_  
дополнение к адресу:

Вид рекламной конструкции \_\_\_\_\_  
Тип рекламной конструкции \_\_\_\_\_  
Размеры рекламной конструкции: по вертикали \_\_\_\_ м., по горизонтали \_\_\_\_ м.  
Количество сторон

Площадь информационного поля рекламной конструкции \_\_\_\_\_ кв.м.  
Тип подсвета \_\_\_\_\_  
Форма собственности объекта недвижимости

\_\_\_\_\_  
(федеральная/муниципальная/частная)

Заявитель: \_\_\_\_\_  
(Ф.И.О)

Дата \_\_\_\_\_  
(подпись)

Начальник отдела – главный  
архитектор Брянского района

И.А. Ермаков

О. Э. Демешко  
94-14-17



ПРИЛОЖЕНИЕ № 3  
к Регламенту внесения  
изменений в схему  
размещения рекламных  
конструкций на территории  
Брянского муниципального  
района

Форма

РЕШЕНИЕ № \_\_\_\_\_

комиссии по разработке схемы размещения рекламных конструкций и внесению в нее изменений на земельных участках, независимо от форм собственности, а так же на зданиях или ином недвижимом имуществе, находящихся в собственности субъекта Российской Федерации или муниципальной собственности на территории муниципального образования «Брянский муниципальный район» согласовывает внесение изменений в схему размещения рекламной конструкции на территории Брянского муниципального района по адресу:

\_\_\_\_\_

Дополнение к адресу:

\_\_\_\_\_

Координаты размещения рекламной конструкции:

\_\_\_\_\_

1. Соответствует территориальному планированию, и обеспечивает соблюдение внешнего архитектурного облика сложившейся застройки Брянского муниципального района.

2. Соответствует градостроительным нормам и правилам Брянского муниципального района.

3. Соответствует государственному стандарту РФ ГОСТ Р 52044-2003 «Наружная реклама на автомобильных дорогах и территориях городских сельских поселений. Общие технические требования к средствам наружной рекламы. Правила Размещения»

Первый заместитель  
главы администрации

С.Б. Солоницын

Начальник отдела – главный  
архитектор Брянского района

И.А. Ермаков

О. Э. Демешко

